

## 1. Kommissorium

Kirstein Finansrådgivning har fået til opgave at udarbejde regelmæssige analyser af LDs afkast og omkostninger sammenlignet med tilsvarende produkter udbudt af liv- og pensionselskaber, banker, investeringsforeninger m.v., som LD kan fremsende til sine medlemmer.

Kirstein Finansrådgivning har i den forbindelse fået til opgave at overveje og definere hvilke udbydere som skal indgå, hvilke variable for afkast (før og efter investeringsomkostninger, PAL etc.) og omkostninger, der skal indgå i undersøgelsen, indsamle historiske data for liv- og pensionselskabernes seneste halvårsregnskaber, bankernes puljeafkast og deres omkostninger m.v. samt overveje hvilken form analysens resultater skal præsenteres på herunder periodeopdeling, oversigtstabeller, figurer m.v.

## 2. Proces

En række generelle overvejelser og definitioner har været nødvendige at præcisere, før den endelige analyse kan udføres.

En definition af de enkelte udbydergrupper fremgår af afsnit 3. Administrationsomkostninger og afkast for samtlige produkter er blevet indsamlet enten gennem Kirstein Finansrådgivnings databaser eller ved at kontakte selskaberne.

En række principielle overvejelser er gjort i relation til investeringsafkastet, hvor overvejelserne specielt har været knyttet til nettoforrentning kontra "rent" investeringsafkast. Nettoforrentningen kan være vanskelig at definere og beregne, da arbejdsmarkedspensioner eksempelvis udbetaler pensionistbonus på usystematisk basis, hvilket kan være svært at korrigere for. Beregningen af nettoforrentning i investeringsforeningerne er afhængig af den betalte skat, og en beregning af "efter skat afkast" er særdeles forudsætningstungt. En gennemgang af beregningen af investeringsafkast for de enkelte udbydergrupper fremgår af afsnit 3.3.

I relation til omkostningerne er sammenligningen kompliceret af, at de forskellige udbydergrupper har forskellige omkostningsstrukturer. Pengeinstitutterne anvender faste omkostningsprocenter, der ikke er afhængig af de faktisk afholdte omkostninger, investeringsforeningerne beregner omkostningsprocenten ved årets udløb ud fra de faktisk afholdte omkostninger, pensionselskaberne opkræver indbetalingsomkostning osv. For alle udbydergrupper er omkostningerne konverteret til en omkostningsprocent, og omregningsformen er beskrevet i afsnit 3.4.

Endeligt er der foretaget en kategorisering af risikoniveauet på Lav, Middel og Høj. Denne kategorisering er beskrevet i afsnit 3.2.

## 3. Definition

### 3.1 Udbydergrupper

#### 3.1.1 Pensionselskaber

Gruppen "pensionselskaber" indeholder samtlige liv- og pensionselskaber samt arbejdsmarkedspensionselskaber i Danmark. Gruppen indeholder i alt 44 selskaber, heraf 8 kommercielle pensionselskaber og 36 arbejdsmarkedspensioner.

Gruppen opdeles i kommercielle pensionselskaber og arbejdsmarkedspensioner. De kommercielle pensionselskaber er; Alm. Brand Liv, AP Pension, SEB Pension, Danica Pension, PFA Pension, Nordea Liv & Pension, Skandia Pension og Topdanmark Pension. ABN AMRO Pension Investment Service er ligeledes et kommercielt pensionselskab, men da

selskabet ikke tilbyder opsparing i det traditionelle pensionsmiljø, vil selskabet indgå i gruppen "forvaltede produkter i unit link".

De kommercielle pensionselskaber består i de fleste tilfælde af en række underselskaber, og det kan således diskuteres, hvorvidt det er mest relevant at betragte de individuelle bestande eller koncernerne som helhed. Argumenterne for at betragte koncernerne som helhed er, at der historisk har været en tendens til, at det er det genererede investeringsafkast for koncernen som helhed der er afgørende for, det afkast der sendes videre til kunderne. De seneste år er trenden dog, at selskaberne i højere grad betragter bestandene individuelt og tilskriver depotrenter, der afstemmes i forhold til det genererede investeringsafkast i de individuelle bestande. Topdanmarks opsplitning på bestande med individuelle investeringsstrategier og individuelle depotforrentninger er et eksempel herpå. Denne tendens taler således for at betragte de individuelle pensionselskaber.

En undersøgelse af de individuelle bestande problematiseres dog af, at ikke alle selskaber offentliggør nøgletal og årsregnskaber på bestandsniveau, og den mest korrekte sammenligning er derfor at sammenligne de kommercielle pensionselskaber på koncernniveau.

For arbejdsmarkedspensionerne er det mere enkelt, da flertallet kun opererer med en enkelt bestand, men også her vil undersøgelsen tage udgangspunkt i koncernerne.

For de kommercielle pensionselskaber kompliceres sammenligningen desuden af, at selskaberne opererer med en separat investeringsstrategi for egenkapitalen, hvor kundernes midler er investeret anderledes end koncernens samlede midler. Da investeringsafkastet af kundernes midler er afgørende for pensionsopsparernes afkast, vil sammenligningen baseres herpå. Da det er forskelligt hvornår de enkelte pensionselskaber er gået over til at offentliggøre investeringsafkastet af kundemidler, er det valgt at lade investeringsafkast af koncernens samlede aktiver indgå i undersøgelsen til og med 2004, hvorefter det anvendte afkast vil være investeringsafkast af kundemidler.

En oversigt over, hvilke produkter der indgår i denne gruppe, fremgår af Tabel 1 og Tabel 2 i appendiks.

### 3.1.2 Blandede produkter i unit link

Kategorien blandede produkter i unit link omfatter balancerede fonde i unit link, hvilket omfatter både danske og udenlandske fonde. Gruppen indeholder i alt 6 produkter fordelt på 2 selskaber. Produkterne er kendetegnet ved en fast investeringsstrategi i relation til fordelingen mellem aktier og obligationer.

En oversigt over hvilke selskaber der indgår i denne gruppe fremgår af Tabel 4 i appendiks.

### 3.1.3 Forvaltede produkter i unit link

Forvaltede produkter i unit link er fonde i unit link regi, hvor eksternt forvaltede aktie- og obligationsfonde, modsat investeringsforeningerne, sammensættes af pensionselskabet, hvor kapitalforvalteren sammensætter og forvalter fonden. Produkterne kan således være sammensat af både danske og udenlandske fonde. Til forskel fra de blandede fonde i unit link, er allokeringen mellem aktier og obligationer i enkelte af produkterne dynamisk, og tilpasses til en bestemt løbetid eller lignende.

Gruppen indeholder i alt 45 produkter omfattende 9 selskaber. I denne gruppe indgår ATP Basis Lav, Middel og Høj, LD Vælger samt eksterne puljer i LD.

LD har tidligere forvaltet BG Invest vælger, men som en konsekvens af fusionen mellem BG Invest og Danske Bank udbydes denne ikke længere. Data fra BG Invest indgår til historiske aggregeringer af afkast og omkostninger.

En oversigt over, hvilke produkter der indgår i denne gruppe, fremgår af Tabel 5 i appendiks.

#### 3.1.4 Livscyklusprodukter

Under gruppen "livscyklusprodukter" indgår markedsrelaterede produkter, der tager afsæt i selskabernes traditionelle forvaltningsorganisation (i nogle tilfælde er udgangspunktet, som i de forvaltede produkter i unit link, fondsudbudet i unit link). Livscyklusprodukterne adskiller sig fra de blandede produkter i unit link, ved at allokeringen mellem aktier og obligationer rebalanceres løbende, således at risikoen passer til opsparerens alder eller tid til pensionering.

I tidligere analyser har sammenligningen af livscyklusprodukterne været baseret på produkter med et mellem risikoniveau og lang tidshorizont. Da flere af selskaberne kategoriserer deres produkter forskelligt, er opgørelsesmetoden ændret til en sammenligning baseret på produkternes byggeklodser. På den måde er det muligt at sammensætte ens porteføljer for produkterne. I analysen vil der indgå porteføljer med en allokering på 50% aktier (inklusiv eventuelle alternative investeringer) og 50% obligationer samt en portefølje på 70% aktier og 30% obligationer. Afkast og omkostninger udregnes på baggrund af produkternes underliggende byggeklodser.

PFA oplyser kun porteføljer med en allokering på henholdsvis 52% og 77% aktieandele, og Nykredit udbyder slet ikke livscyklusprodukter med en aktieandel over 55% og vil derfor kun indgå i porteføljen med 50% aktier.

Gruppen indeholder i alt 8 selskaber. Alm. Brand er ikke medtaget i analysen som livscyklusprodukt, da produktet ikke har samme karakteristika som de øvrige livscyklusprodukter.

Denne opbygning betyder at der samlet er flere produkter, og at kategoriseringen for livscyklusprodukterne er ændret således at produkterne indgår i risikogruppe middel samt risikogruppe høj.

En oversigt over, hvilke produkter der indgår i denne gruppe, fremgår af Tabel 6 og Tabel 7 i appendiks. Yderligere beskrives byggeklodserne i Tabel 8.

#### 3.1.5 Investeringsforeninger

I gruppen investeringsforeninger indgår samtlige balancerede PAL afdelinger (danske); svarende til de afdelinger, der investerer i en kombination af aktier og obligationer.

Gruppen indeholder i alt 15 produkter omfattende 7 selskaber.

En oversigt over hvilke selskaber der indgår i denne gruppe fremgår af Tabel 9 i appendiks.

#### 3.1.6 Pensionspuljer

Alle pengeinstitutter i gruppe 1 og gruppe 2 (finanstilsynets termer), der indeholder de største pengeinstitutter i Danmark, er medtaget i undersøgelsen. Denne gruppe indeholder 28 banker, hvoraf 14 udbyder egentlige bankpuljer. En række banker har puljelignende produkter, men da disse udbydes på individuel basis, indgår de ikke i undersøgelsen.

Ringkøbing Landbobank har erstattet gruppe 1 og gruppe 2 med lav, middel og høj risiko. Ringkøbing Landbobank gruppe 1 og gruppe 2 vil indgå i de historiske aggregeringer for pensionspuljer.

Fionia bank har ændret opsætningen af deres fonde således at de tidligere puljer er blevet erstattet af fund of funds puljer (Aktiv portefølje 1 - 4). De fire oprindelige puljer vil indgå i de historiske aggregeringer i analysen.

For Sydbank er tilføjet en Indlånspulje.

Sparekassen Himmerland, og Arbejdernes Landsbank er blevet kontaktet, men ønsker ikke at deltage i undersøgelsen.

En oversigt over, hvilke selskaber der indgår i denne gruppe, fremgår af Tabel 10 i appendiks.

### **3.2 Risikogrupper**

Undersøgelsen indeholder en sammenligning hvor alle produkter indplaceres i kategorier i forhold til deres risikoprofil. Der er defineret tre kategorier; Lav, Middel og Høj.

Gruppen "Lav" indeholder samtlige produkter, hvor aktieandelen ligger mellem 0% og 30%, gruppen "Middel" indeholder produkterne med en aktieandel på mellem 30% og 70% og gruppen "Høj" indeholder alle produkter, hvor aktieandelen er på over 70%.

Klassificeringen sker årligt, således at en pensionskasse med en aktieandel på over 30% i en periode og en aktieandel på under 30% i en anden periode, flytter sig fra at være kategoriseret som et middel-risiko produkt til et lav-risiko produkt. Denne reklassificering betyder at det enkelte produkt kan indgå i flere grupper.

En oversigt over, hvilke produkter der indgår i de tre kategorier, er vist i Tabel 11 i appendiks.

### **3.3 Afkast**

En række kommentarer er nødvendige at knytte til definitionen af det anvendte investeringsafkast. Generelt for alle produkter er, at afkastet er opgjort før skat, da det er mest retvisende ved sammenligning på tværs af de forskellige udbydergrupper, og samtidig er investeringsforeningerne ikke forpligtede til at offentliggøre efter skat afkast. Yderligere udtrykker investeringsafkastet før skat den rene forvaltning, og ikke selskabernes evne til at reducere skatten. Afkastet er efter investeringsomkostninger - defineret som emissionstillæg og indløsningsfradrag<sup>1</sup> - men før administrationsomkostninger.

#### **3.3.1 Pensionselskaber**

For pensionselskaberne er nøgletallet N1 anvendt. Definitionen på N1 er investeringsafkast fratrukket investeringsomkostninger. N1 er således sammenligneligt med afkastet for investeringsforeninger, hvor det offentliggjorte afkast opgøres efter forvaltningsomkostninger, men før administrationsomkostninger.

N1 kan for nogle selskaber indeholde selskabernes blandede investeringsafkast for markedsrenteprodukter og afkast af traditionelle pensionsordninger i gennemsnitsrentemiljøet.

Som redegjort for ovenfor, anvendes investeringsafkastet af kundemidler for selskaber med en separat investeringsstrategi for egenkapitalen. For følgende selskaber er investeringsafkast af kundemidler anvendt; Alm. Brand, Danica, Nordea, PFA, SEB Pension og Topdanmark.

For Topdanmark og Alka har det ikke været muligt at indhente afkasttal for første halvår 2008.

---

<sup>1</sup> For pensionselskaberne defineres investeringsomkostningerne som; omkostninger, der kan henføres til handel med og administration af selskabets investeringsaktiver.

### 3.3.2 Investeringsforeninger

Afkastet for investeringsforeninger stammer fra IFR statistikken. Det årlige/halvårige afkast beregnes som et geometrisk gennemsnit af de månedlige afkast. IFR's afkaststatistik opgøres på baggrund af afdelingernes opgjorte indre værdi - dvs. den regnskabsmæssige værdi af investeringerne. De udbetalte udbytter er forudsat geninvesteret i den enkelte afdeling umiddelbart efter generalforsamlingen. Administrationsomkostninger og kurtage er trukket fra i afkastet for afdelingerne, modsat emissionstillæg og indløsningsfradrag.

Det viste investeringsafkast er korrigeret for administrationsomkostningerne, da der herved skabes større sammenlignelighed mellem investeringsforeningerne og de øvrige udbydergrupper.

### 3.3.3 Blandede fonde i unit link og forvaltede produkter i unit link

Afkastet for disse to grupper er beregnet på samme vis som afkastene for investeringsforeningerne.

### 3.3.4 Pensionspuljer

Det realiserede årsafkast for kunderne i bankernes puljer får tilskrevet et årsafkast, der svarer til summen af kvartalsafkastene. I perioder med positive afkast betyder det, at kunderne går glip af renters rente, og at beregningsmetoden i sig selv udgør en omkostning for kunderne. Omvendt vil beregningsmetoden i perioder med negative afkast få den betydning, at banken bærer de negative konsekvenser af beregningsmetoden.

Hvorvidt det er mest korrekt at sammenligne det årlige afkast, der svarer til det afkast kunderne modtager, eller det egentlige opnåede investeringsafkast kan diskuteres. For sammenlignelighedens skyld anvendes et afkast, der er beregnet som en sum af måneds-/kvartalsafkastene, da det i flere tilfælde vil være dette afkast, vi har adgang til på historisk basis.

### 3.3.5 Livscyklusprodukter

Da livscyklusprodukter udgøres af flere forskellige byggeklodser fremgår afkastet som et vægtet produkt af afkastene for de forskellige byggeklodser. Vægtene er opgjort med udgangspunkt i de to nævnte porteføljer med en aktieandel på henholdsvis 50% og 70%. Da flere af livscyklusprodukterne er nystartede indgår produkterne ikke i sammenligningen på tre- og femårssigt.

## 3.4 Omkostninger

Omkostningssammenligningen kompliceres af, at de individuelle udbydergrupper har vidt forskellige omkostningsstrukturer. Sammenligningsgrundlaget er administrationsomkostningerne udtrykt som en omkostningsprocent. Pensionselskaberne offentliggør - som investeringsforeningerne - en omkostningsprocent, men da denne er beregnet i forhold til bruttopræmierne, er dette tal ikke sammenligneligt med omkostningsprocenten blandt de øvrige udbydergrupper.

### 3.4.1 Pensionselskaber

Omkostningsprocenten i pensionselskaberne beregnes som driftsomkostningerne i forhold til årets gennemsnitlige investeringsaktiver. I perioden fra 1991 - 1998 er omkostningsprocenten beregnet på baggrund af omkostningsnøgletallene, idet det ikke har været muligt at indsamle sammenlignelige data for driftsomkostningerne, da der i perioden før 1998 blev anvendt andre beregnings- og opgørelsesmetoder.

Omkostningsprocenten er i periode 1991 – 1998 de totale driftsomkostninger (omkostningsprocent af hensættelser multipliceret med årets gennemsnitlige hensættelser) divideret med årets gennemsnitlige investeringsaktier.

Omkostningerne er således beregnet som de faktisk afholdte omkostninger for de enkelte år.

#### 3.4.2 Blandede produkter i unit link

Omkostningsprocenten for blandede fonde i unit link offentliggøres - som for investeringsforeningerne - som en omkostningsprocent, da produkterne i denne gruppe er balancerede produkter, hvor kunden ikke selv handler, er det rimeligt at se bort fra handelsomkostningerne.

Omkostningsprocenten for 1. halvår 2008 er opdateret med de offentliggjorte omkostningsprocenter for 2007.

#### 3.4.3 Forvaltede produkter i unit link

Omkostningsprocenten for forvaltede produkter i unit link er beregnet med udgangspunkt i de direkte omkostninger forbundet med at investere i unit link miljøet, og de administrationsomkostninger der forbindes med at investere i de enkelte fonde. Kunden betaler en fondsomkostning for det forvaltede produkt, som typisk afhænger af produktets sammensætning.

Omkostningsprocenten er beregnet med udgangspunkt i Kirstein APS model der med udgangspunkt i fastsatte antagelser om aktivsammensætning, investeringshorisont, indbetalingsstørrelse og investeringsafkast beregner omkostningerne som en rentemarginal. Det er nødvendigt at fastsætte omkostningerne på denne måde, idet indbetalingsomkostninger, administrationsomkostninger, månedlige gebyrer og fondsomkostninger skal konverteres til en samlet omkostningsprocent.

SEB indgår ikke i sammenligningen på nuværende tidspunkt da det ikke har været muligt at indhente fondsomkostninger for selskabets produkter.

#### **Forudsætninger**

Omkostningssatserne er udregnet ud fra et basisscenario med månedlig indbetaling på DKK 3.000 om måneden før PAL og med en investeringshorisont på 5 år. Derudover er der medtaget et depot på 500.000. I de øvrige scenarier ændres den månedlige indbetaling til DKK 5.000, tidshorisonten ændres til 10 år og det medførte depot sættes til DKK 1.000.000.

For ATP er omkostningsprocenten ikke opgjort efter ovenstående forudsætninger, men indeholder direkte omkostninger til rådgivning, depot og administration.

#### 3.4.4 Livscyklusprodukter

Omkostningsstrukturen i livscyklusprodukterne er opbygget på samme måde som i unit link, men de fleste selskaber opererer med andre omkostningssatser og vi har derfor udregnet en rentemarginal på baggrund af disse satser. For hver byggeklods er der udregnet en rentemarginal og byggeklodsernes rentemarginal vægtes i forhold til porteføljen, således at vægningen afspejler selskabernes egentlige sammensætning ved en portefølje med 50% aktier og 50% obligationer samt ved 70% aktier og 30% obligationer. Da omkostningerne afhænger af indskud, tidshorisont og løbende indbetalinger, har vi fundet den gennemsnitlige rentemarginal for fire forskellige scenarier. Forudsætningerne for scenarierne er beskrevet nedenfor. Rentemarginalen indeholder fondsomkostningerne for hver byggeklods.

Der ses bort fra omlægningsomkostninger i byggeklodserne, da disse omkostninger fragår afkastet.

SEB indgår ikke i sammenligningen på nuværende tidspunkt da det ikke har været muligt at indhente fondsomkostninger for de byggeklodser der indgår i produktet.

#### **Forudsætninger**

Omkostningssatserne er udregnet ud fra et basisscenario med månedlig indbetaling på DKK 3.000 om måneden før PAL og med en investeringshorisont på 5 år. Derudover er der medtaget et depot på 500.000. Fordelingen mellem aktier og obligationer er henholdsvis 70% aktier og 30% obligationer og 50% aktier og 50% obligationer med en fast forrentning. I de øvrige scenarier ændres den månedlige indbetaling til DKK 5.000, tidshorisonten ændres til 10 år og det medførte depot sættes til DKK 1.000.000.

Selskabssatserne er baseret på satserne ved private ordninger.

#### **3.4.5 Investeringsforeninger**

Omkostningerne for investeringsforeningerne er administrationsomkostningerne, som offentliggjort i årsrapporter.

#### **3.4.6 Pensionspuljer**

Bankerne offentliggør omkostningsstrukturen for bankpuljerne i "retningslinier for pensionspuljer", og omkostningerne er i denne gruppe bestemt som en fast procentsats, der i de fleste tilfælde reduceres ved indbetalinger over en vis størrelse (i mange tilfælde over DKK 250.000). Omkostningerne er således ikke afhængige af de faktisk afholdte omkostninger.

## 4. Appendiks

### 4.1 Kategorisering af udbydergrupper

**Tabel 1. Kommercielle pensionselskaber**

<b>Selskab:</b>	
Alm. Brand Liv	PFA
AP Pension	Nordea
SEB Pension	Skandia Liv
Danica	Topdanmark

**Tabel 2. Arbejdsmarkedspensioner**

<b>Selskab:</b>	
PKA+	KP
Alka Liv	Lægernes Pensionskasser
Amtsvejmænd	Lægeseekretærer
Apotekere og Farmaceuter	Lærernes Pension
Arkitekternes Pensionskasse	MP Pension
Bank//Pension	PBU
Bioanalytikere	Pen-Sam Liv
DIP	PHI Pension
Ergo- & Fysioterapeuter	PJD
Farmakonomer	PensionDanmark
FSP	PMF-Pension
FunktionærPension	PNN Pension
Industriens Pension	Portører
ISP	Socialrådgivere
Jordemødre	Sygehjælpere
JØP	Sygeplejersker
Kontorfunktionærer	Trafikfunktionærer
Kost- og ernæringsfaglige	Værkstedsfunktionærer

**Tabel 3. Andre**

<b>Selskab:</b>	
ATP	
SP	
LD	

**Tabel 4. Blandede produkter i unit link**

<b>Selskab:</b>	<b>Produkt:</b>
SEB Pension	SEB Investeringspleje Kort
	SEB Investeringspleje Mellemlang
	SEB Investeringspleje Lang
PFA Pension	Fidelity Defensiv
	Fidelity Moderat Vækst
	Fidelity Vækst

**Tabel 5. Forvaltede produkter i unit link**

<b>Selskab:</b>	<b>Produkt:</b>
AP Pension	AP Profil 7
	AP Profil 15
	AP Profil 25
	AP Profil 35
SEB Pension	Markedspension 1
	Markedspension 2
	Markedspension 3
	Markedspension 4
	Markedspension 5
	Markedspension 6
	Markedspension 7
Danica Pension	Danica Lav Risiko
	Danica Mellem Risiko
	Danica 100% obligationer
	Danica Høj Risiko
	Danica 100% aktier
	Danica Garanti
Nordea Pension	Nordea Link Lav Risiko
	Nordea Link Lav Risiko - Investeringsbegrænset
	Nordea Link Mellem Risiko
	Nordea Link Mellem Risiko - Investeringsbegrænset
PFA Pension	Nordea Link Høj Risiko
	PFA Flex Kort
	PFA Valg
	PFA Flex Mellem
Topdanmark	PFA Flex Lang
	Top vælger – lav risiko
	Top vælger – mellem risiko
ATP	Top vælger – høj risiko
	ATP Invest Basis Lav
	ATP Invest Basis Mellem
LDs store pulje	ATP Invest Basis Høj
	LD Vælger
	BankInvest Vælger
	Danske Invest Vælger
ABN AMRO	Jyske Invest Vælger
	Nordea Invest Vælger
	Shield fund 1
	Shield fund 2
	Shield fund 3
	Shield fund 4
	Shield fund 5
Shield fund 6	
	Shield fund 7

**Tabel 6. Livscyklusprodukter med en aktieandel på 50%**

<b>Selskab:</b>	<b>Produkt:</b>
AP Pension	AP Pension 50% aktier og 50% Obligationer
Danica	Danica50 % aktier og 50% Obligationer
Nordea	Nordea 50% aktier og 50% Obligationer

PFA	PFA 50% aktier og 50% Obligationer
SEB	SEB 50% aktier og 50% Obligationer
Skandia	Skandia 50% aktier og 50% Obligationer
Topdanmark	Topdanmark 50% aktier og 50% Obligationer
Nykredit	Nykredit 50% aktier og 50% Obligationer

**Tabel 7. Livscyklusprodukter med en aktieandel på 70%**

<b>Selskab:</b>	<b>Produkt:</b>
AP Pension	AP Pension 70% aktier og 30% Obligationer
Danica	Danica 70% aktier og 30% Obligationer
Nordea	Nordea 70% aktier og 30% Obligationer
PFA	PFA 70% aktier og 30% Obligationer
SEB	SEB 70% aktier og 30% Obligationer
Skandia	Skandia 70% aktier og 30% Obligationer
Topdanmark	Topdanmark 70% aktier og 30% Obligationer

**Tabel 8. Byggeklodser**

<b>Selskab:</b>	<b>Produkt:</b>
AP Pension	AP Flexfond
	AP Profil 15
	AP Profil 25
	AP Profil 30
Danica Balance	DP Aktier
	DP Korte obligationer
	DP Obligationer
Nordea Vækstpension	Vækstpension Kort
	Vækstpension Lang
PFA	Danske aktier
	globale aktier
	Lange danske obligationer
	Udenlandske obligationer
	Højrenteobligationer
SEB Markedspension	Aktier+
	Korte obligationer
	Lange obligationer
Skandia Match	Global Value
	Korte obligationer
	Lange obligationer
	Procedus
	Securus
Topdanmark Vælger	Vækstpulje
	Stabiliseringspulje
Nykredit	Balance Mellem
	Balance Lang
	Korte obligationer
	Lange obligationer

**Tabel 9. Investeringsforeninger**

<b>Selskab:</b>	<b>Produkt:</b>
Alm. Brand	Alm. Brand Invest - Mix Pension (PAL)
Henton	Henton Invest Mix Pension (PAL)
Lån og spar	Lån Spar MixInvest Otium 2008 - PAL
	Lån Spar MixInvest Otium 2012 - PAL
	Lån Spar MixInvest PAL-Pension
Midtinvest	Midtinvest PAL Pension 2020
	Midtinvest PAL Pension 2030
Nordea Invest	Nordea Invest Pension Høj (PAL)
	Nordea Invest Pension Middel (PAL)
	Nordea Invest Pension Lav (PAL)
Nykredit	Nykredit Invest Pension Balance Lang (PAL)
	Nykredit Invest Pension Balance Mellem (PAL)
Sparinvest	Sparinvest Proceso
	Sparinvest Securus
	Sparinvest Cumulus

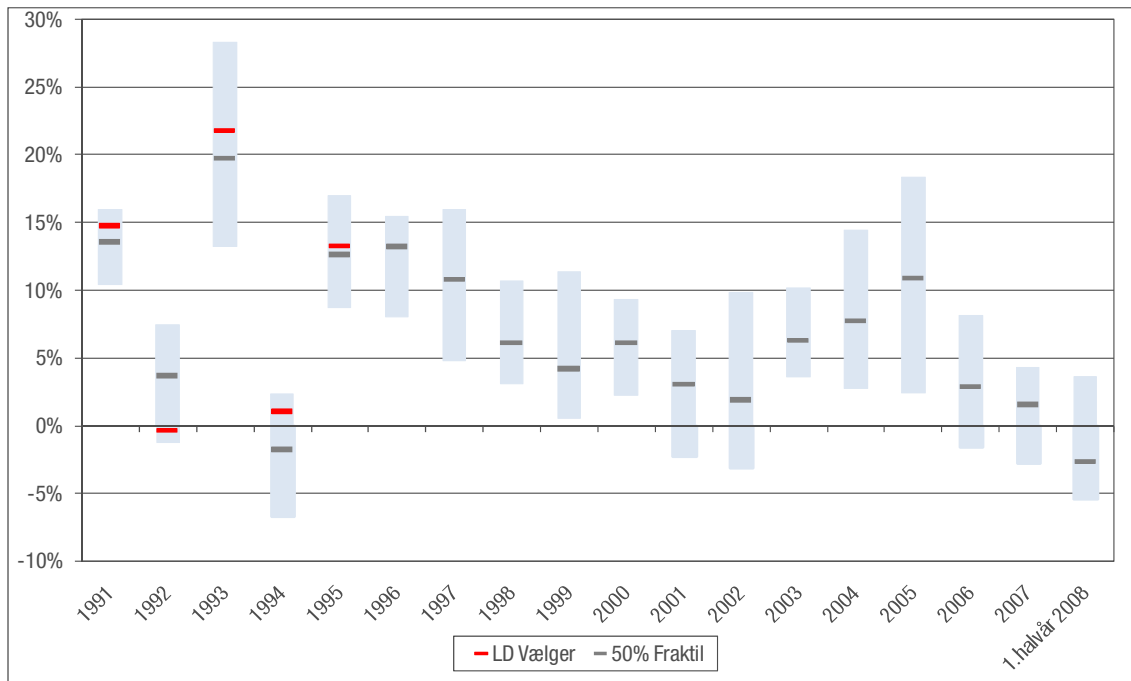
**Tabel 10. Pensionspuljer**

<b>Selskab:</b>	<b>Produkt:</b>
Danske Bank	Danske Bank Kontant
	Danske Bank korte obligationer
	Danske Bank Danske obligationer
	Danske Bank Indeksobligationer
	Danske Bank Danske Aktier
	Danske Bank Udenlandske aktier
	Danske Bank udenlandske obligationer
	Danske Bank udenlandske højrente obligationer
	Danske Bank Bankvalg Pension uden aktier
	Danske Bank Bankvalg Pension lav aktieandel
	Danske Bank Bankvalg Pension middel aktieandel
	Danske Bank Bankvalg Pension høj aktieandel
Nordea Bank	Bankvalg Pension Lav risiko
	Bankvalg Pension Mellem risiko
	Bankvalg Pension Høj risiko
Jyske Bank	Jyske Bank Pulje 1
	Jyske Bank Pulje 2
	Jyske Bank Pulje 3
	Jyske Bank Pulje 4
Sydbank	Global aktiepulje
	Europæisk aktiepulje
	Indlånspuljen
	Dansk aktiepulje
	Kort obligationspulje
	Indeksobligationspulje
	Højrenteobligationspulje
	Lang obligationspulje
Spar Nord	Spar Nord Gruppe 1
	Spar Nord Gruppe 2
	Spar Nord Gruppe 3
	Spar Nord Gruppe 4
Nykredit Bank	NIP Balance Mellem

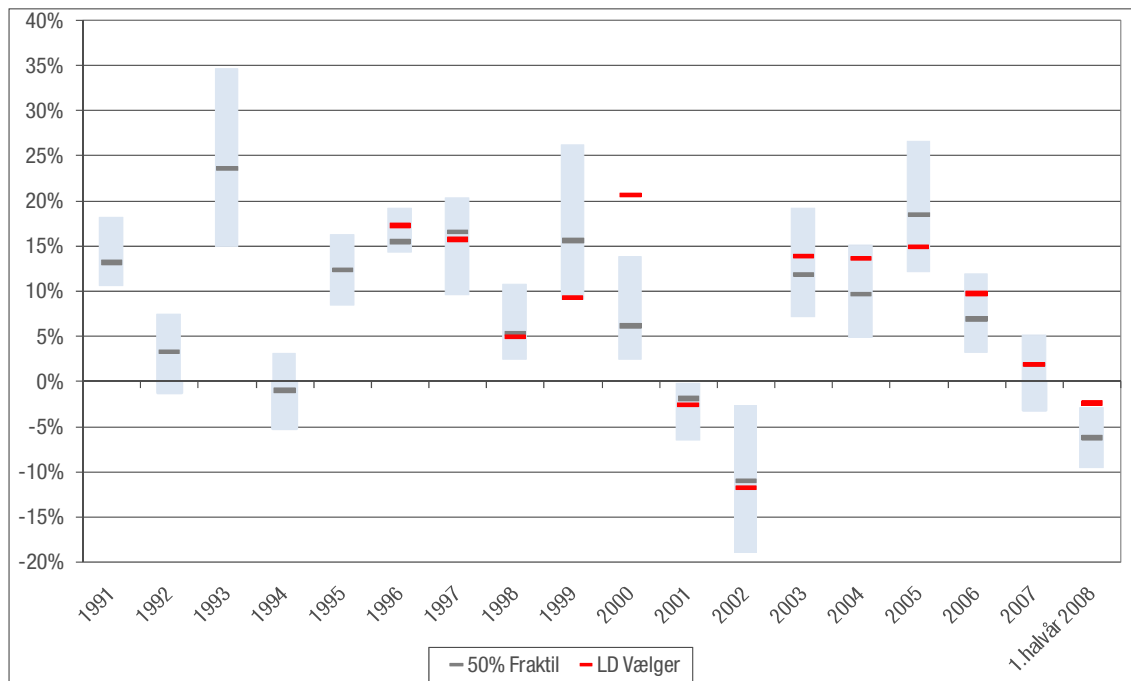
<b>Selskab:</b>	<b>Produkt:</b>
	NIP Balance Lang
Ringkøbing landbobank	Ringkøbing lav risiko
	Ringkøbing mellem risiko
	Ringkøbing høj risiko
Fionibank	Aktiv portefølje 1
	Aktiv portefølje 2
	Aktiv portefølje 3
	Aktiv portefølje 4
Sparbank Vest	Sparbank Vest Pulje 1
	Sparbank Vest Pulje 2
	Sparbank Vest Pulje 3
	Sparbank Vest Pulje 4
	Sparbank Vest Pulje 5
Nørresundby Bank	Nørresundby Bank
Nordjyske Bank	Bankanbefaling (0-3 år)
	Bankanbefaling (3-5 år)
	Bankanbefaling (5-10 år)
	Bankanbefaling (> 10 år)
Lokalpuljepension forvaltet af SEB	Pulje 1 - Danske obligationer
	Pulje 2 - Danske aktier
	Pulje 4 - Mixpulje
	Pulje 5 - Internationale aktier
	Pulje 7 - Korte obligationer

## 4.2 Spredning i afkast fordelt på risikogrupper

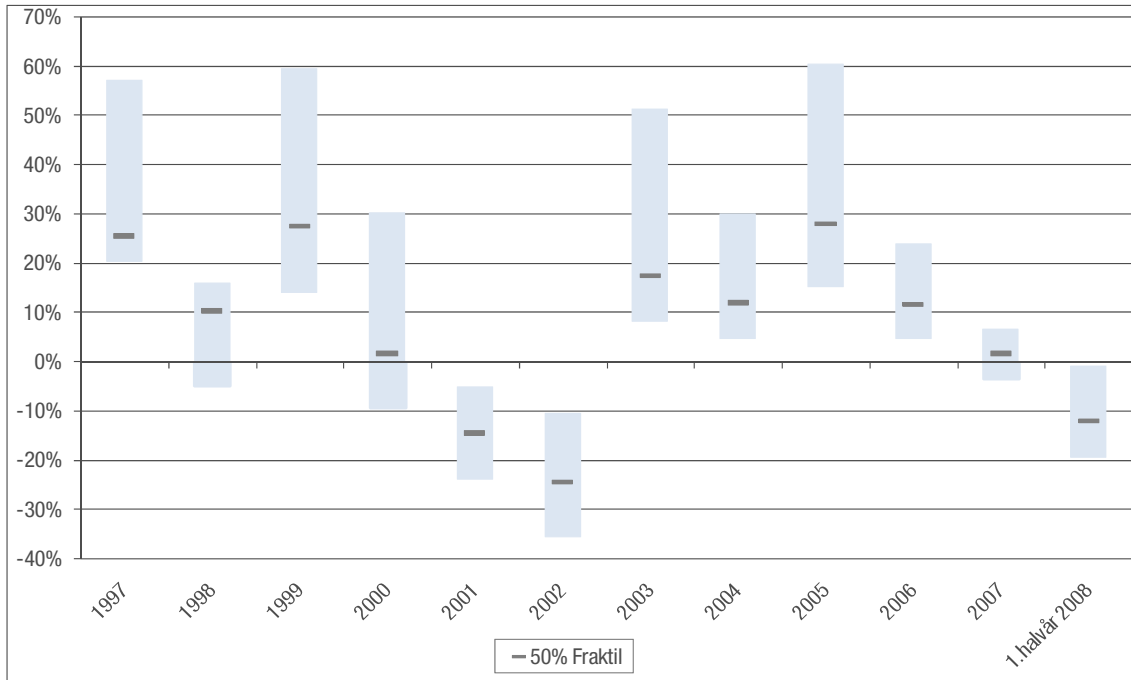
Figur 1. Spredning i afkast – lav risiko



Figur 2. Spredning i afkast – middel risiko

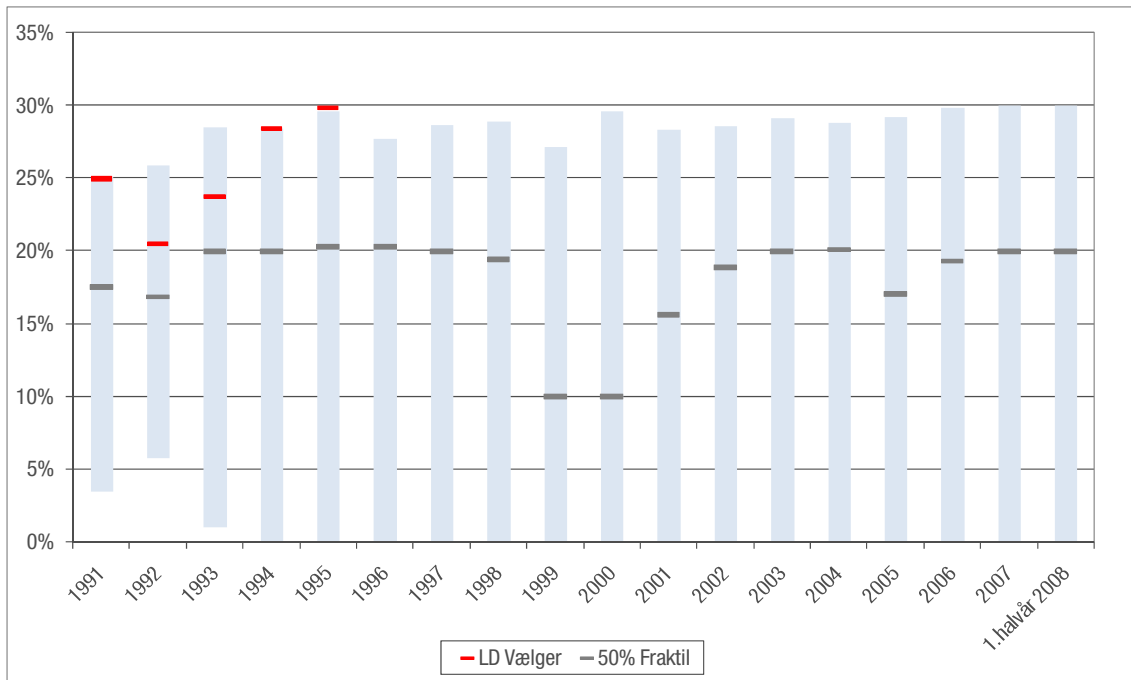


**Figur 3. Spredning i afkast – høj risiko**

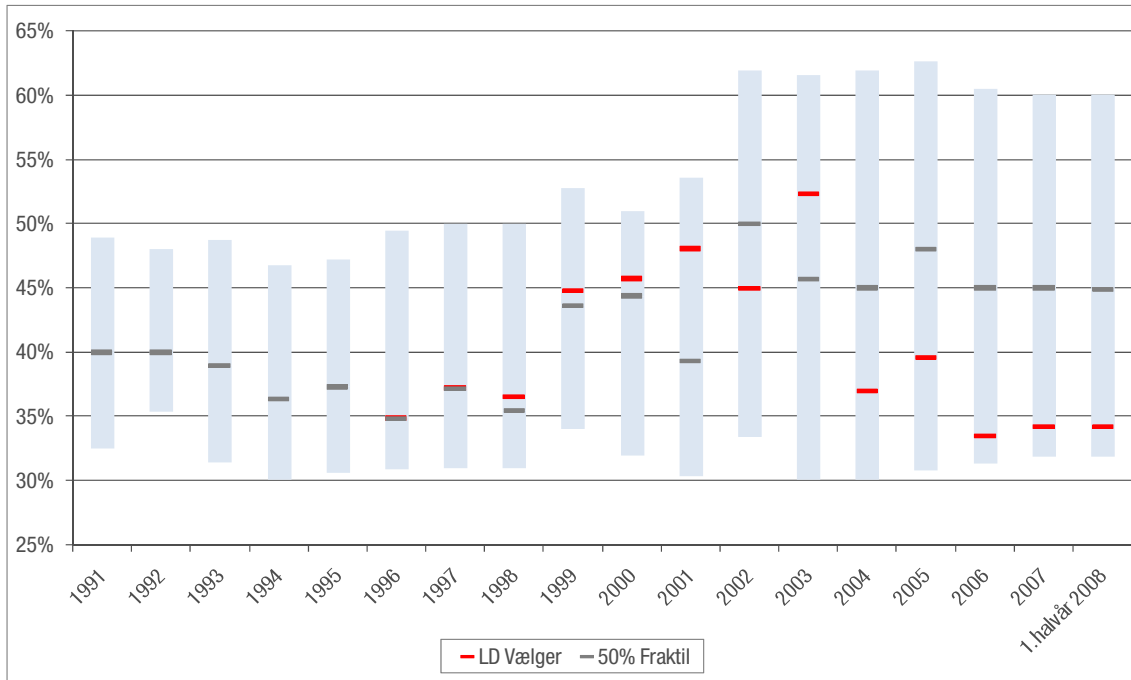


### 4.3 Spredning i aktieandel fordelt på udbydergruppe

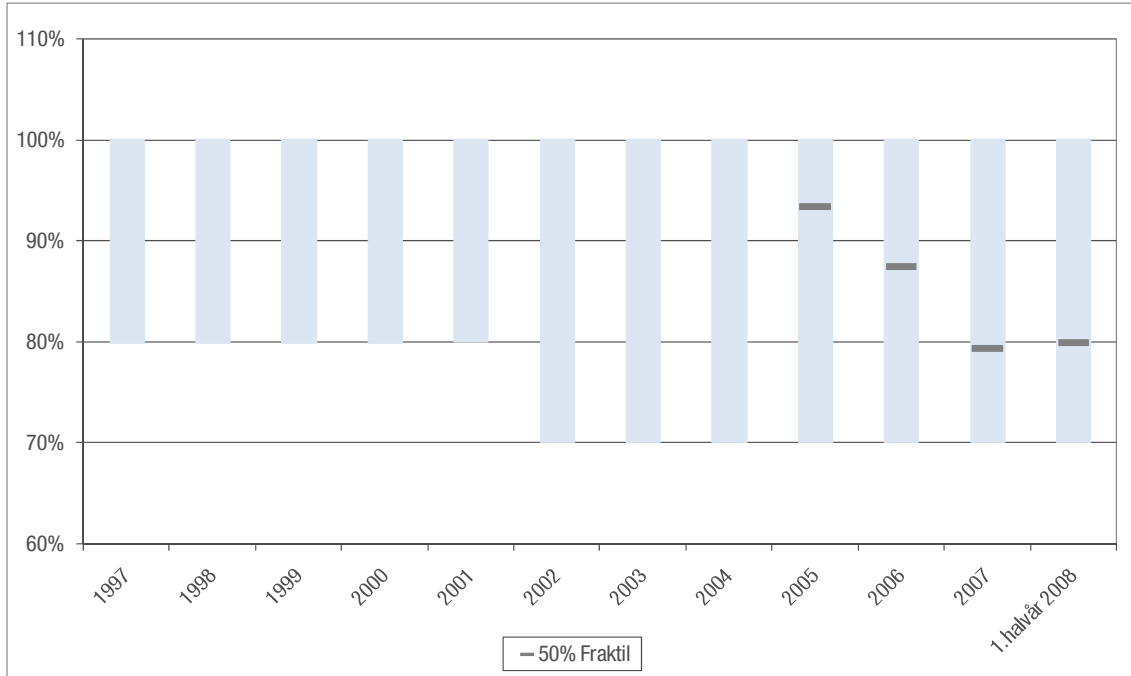
**Figur 4. Spredning aktieandel – lav risiko**



**Figur 5. Spredning aktieandel – middel risiko**



**Figur 6. Spredning aktieandel – høj risiko**



#### 4.4 Kategorisering

Tabel 11. Selskaber inddelt efter udbydergruppe og risikoniveau

		1992	1993	1994	1995	1996	1997	1998	1999	2000	2001	2002	2003	2004	2005	2006	2007	1. Halvår 2008
Alm. Brand Liv	Alm. Brand Liv	lav	lav	lav	lav	lav	lav	lav	lav	middel	lav	lav	lav	lav	lav	lav	lav	lav
AP Pension	AP Pension	lav	lav	lav	lav	lav	lav	lav	lav	middel	middel	lav	lav	lav	lav	lav	middel	middel
SEB Pension	SEB Pension	lav	lav	lav	lav	lav	lav	lav	lav	middel	lav	lav	lav	lav	lav	lav	lav	lav
Danica	Danica	lav	lav	lav	lav	lav	lav	lav	lav	lav	lav	lav	lav	lav	lav	lav	lav	lav
PFA	PFA	lav	lav	lav	lav	lav	lav	lav	lav	middel	middel	lav	lav	lav	lav	lav	lav	lav
Nordea	Nordea	lav	lav	lav	lav	lav	lav	middel	middel	middel	middel	lav	lav	lav	lav	lav	lav	lav
Skandia Liv	Skandia Liv	lav	lav	lav	lav	lav	lav	lav	lav	lav	lav	lav	lav	lav	lav	lav	lav	lav
Topdanmark	Topdanmark	lav	lav	lav	lav	lav	lav	lav	lav	lav	lav	lav	lav	lav	lav	lav	lav	lav
PKA+	PKA+	m	lav	lav	lav	lav	lav	lav	lav	lav	lav	lav	lav	lav	lav	lav	lav	lav
Alka Liv	Alka Liv	middel	middel	lav	lav	lav	lav	lav	lav	lav	lav	lav	lav	lav	lav	lav	lav	lav
Amtsvejmænd	Amtsvejmænd	lav	lav	lav	lav	lav	middel	middel	middel	middel	middel	lav	lav	lav	lav	lav	middel	middel
Apotekere og Farmaceuter	Apotekere og Farmaceuter	lav	lav	lav	lav	lav	lav	lav	middel	middel	lav	lav	lav	lav	middel	middel	lav	lav
Arkitekternes Pensionskasse	Arkitekternes Pensionskasse	lav	lav	lav	lav	lav	middel	middel	middel	middel	middel	lav	lav	lav	middel	middel	middel	middel
Bank//Pension	Bank//Pension	lav	middel	middel	middel	middel	middel	middel	middel	middel	middel	middel	middel	middel	middel	middel	middel	middel
Bioanalytikere	Bioanalytikere	lav	lav	lav	lav	middel	middel	middel	middel	middel	middel	lav	middel	middel	middel	middel	middel	middel
DIP	DIP	lav	middel	middel	middel	middel	middel	middel	middel	middel	middel	lav	lav	lav	middel	middel	middel	middel
Ergo- & Fysioterapeuter	Ergo- & Fysioterapeuter	lav	lav	lav	lav	middel	middel	middel	middel	middel	middel	lav	lav	middel	middel	middel	middel	middel
Farmakonomer	Farmakonomer	lav	middel	middel	lav	lav	middel	middel	middel	lav	lav	lav	lav	lav	lav	lav	lav	lav
FSP	FSP	lav	lav	lav	lav	lav	middel	middel	middel	middel	middel	lav	lav	lav	lav	middel	middel	middel
FunktionærPension	FunktionærPension	m	m	lav	lav	lav	middel	middel	middel	middel	middel	lav	lav	lav	lav	middel	middel	middel
Industriens Pension	Industriens Pension	m	lav	lav	lav	lav	lav	lav	middel	middel	middel	lav	middel	middel	middel	middel	middel	middel
ISP	ISP	lav	lav	lav	lav	middel	middel	middel	middel	middel	middel	lav	lav	middel	middel	middel	middel	middel
Jordemødre	Jordemødre	lav	lav	lav	lav	lav	middel	middel	middel	middel	middel	lav	lav	lav	lav	middel	middel	middel
JØP	JØP	middel	middel	middel	middel	middel	middel	middel	middel	middel	middel	lav	lav	middel	middel	lav	lav	lav
Kontorfunktionærer	Kontorfunktionærer	lav	lav	middel	lav	middel	middel	middel	middel	middel	middel	lav	middel	middel	middel	middel	middel	middel
KP	KP	lav	lav	lav	lav	lav	lav	lav	lav	middel	middel	lav	lav	lav	lav	lav	lav	lav
Lægernes	Lægernes Pensionskasser	lav	lav	lav	middel	middel	middel	middel	middel	middel	lav	lav	lav	lav	middel	middel	lav	lav

		1992	1993	1994	1995	1996	1997	1998	1999	2000	2001	2002	2003	2004	2005	2006	2007	1. Halvår 2008
Pensionskasser																		
Lægeseekretærer	Lægeseekretærer	lav	lav	middel	lav	middel	middel	middel	middel	middel	middel	lav	middel	middel	middel	middel	middel	middel
Lærernes Pension	Lærernes Pension	m	lav	lav	lav	lav	lav	lav	lav	lav	lav	lav	lav	lav	middel	middel	middel	middel
Magistrenes Pensionskasse	Magistrenes Pensionskasse	lav	lav	lav	lav	middel	middel	middel	middel	middel	middel	lav	lav	lav	lav	lav	lav	lav
PBU	PBU	lav	lav	lav	lav	lav	lav	lav	lav	lav	lav	lav	lav	lav	lav	middel	middel	middel
Pen-Sam Liv	Pen-Sam Liv	lav	lav	lav	lav	lav	lav	middel	middel	middel	middel	lav	lav	lav	lav	middel	middel	middel
PHI Pension	PHI Pension	m	lav	lav	lav	lav	lav	lav	lav	lav	middel	lav	lav	lav	middel	middel	middel	middel
PJD	PJD	lav	lav	middel	middel	lav	middel	middel	middel	middel	middel	lav	lav	middel	middel	middel	middel	middel
Pensiondanmark	Pensiondanmark	lav	lav	lav	lav	lav	lav	middel	middel	middel	middel	lav	middel	middel	middel	middel	middel	middel
PMF-Pension	PMF-Pension	lav	lav	lav	lav	lav	lav	lav	lav	lav	lav	lav	lav	lav	lav	lav	lav	lav
PNN Pension	PNN Pension	m	m	lav	lav	lav	lav	lav	lav	middel	lav	lav	lav	lav	middel	middel	middel	middel
Portører	Portører	lav	lav	lav	lav	lav	middel	middel	middel	middel	middel	lav	lav	lav	lav	middel	lav	lav
Socialrådgivere	Socialrådgivere	lav	lav	lav	lav	lav	middel	middel	middel	middel	lav	lav	lav	lav	lav	middel	middel	middel
Sygehjælpere	Sygehjælpere	lav	lav	lav	lav	lav	middel	middel	middel	middel	middel	lav	lav	lav	lav	lav	middel	middel
Sygeplejersker	Sygeplejersker	lav	lav	lav	lav	middel	middel	middel	middel	middel	middel	lav	middel	middel	middel	middel	middel	middel
Trafikfunktionærer	Trafikfunktionærer	lav	lav	lav	lav	lav	middel	middel	middel	middel	middel	lav	lav	lav	lav	middel	middel	middel
Værkstedsfunktionærer	Værkstedsfunktionærer	lav	lav	lav	lav	lav	middel	middel	middel	middel	middel	lav	lav	lav	lav	lav	lav	lav
Økonomaer	Økonomaer	lav	lav	lav	lav	middel	middel	middel	middel	middel	middel	lav	lav	lav	lav	middel	middel	middel
ATP	ATP	lav	lav	lav	lav	middel	middel	middel	middel	middel	middel	lav	lav	lav	lav	lav	lav	lav
SP	SP	m	m	m	m	m	m	m	middel	middel	middel	middel	middel	middel	middel	middel	middel	middel
LD	LD	lav	lav	lav	lav	middel	middel	middel	middel	middel	middel	middel	middel	middel	middel	middel	middel	middel
Alm. Brand	Alm. Brand Invest - Mix Pension (PAL)	m	m	m	m	m	m	m	m	m	m	m	middel	middel	middel	middel	middel	middel
Henton	Henton Invest Mix Pension (PAL)	m	m	m	m	m	m	m	m	m	m	m	middel	middel	middel	middel	middel	middel
Lån og spar	Lån Spar MixInvest Otium 2008 - PAL	m	m	m	m	m	m	m	m	m	m	m	m	lav	lav	lav	lav	lav
	Lån Spar MixInvest Otium 2012 - PAL	m	m	m	m	m	m	m	m	m	m	m	m	middel	middel	middel	middel	middel
	Lån Spar MixInvest PAL-Pension	m	m	m	m	m	m	m	m	m	m	middel	middel	middel	middel	middel	middel	middel
Midtinvest	Midtinvest PAL Pension 2020	m	m	m	m	m	m	m	m	m	m	m	m	middel	middel	middel	middel	middel
	Midtinvest PAL Pension 2030	m	m	m	m	m	m	m	m	m	m	m	m	høj	høj	høj	høj	høj
Nordea Invest	Nordea Invest Pension Høj (PAL)	m	m	m	m	m	m	m	m	m	m	m	middel	middel	middel	middel	høj	høj
	Nordea Invest Pension Middel (PAL)	m	m	m	m	m	m	m	m	m	m	m	middel	middel	middel	middel	middel	middel
	Nordea Invest Pension Lav (PAL)	m	m	m	m	m	m	m	m	m	m	m	lav	lav	lav	middel	lav	lav
Nykredit	Nykredit Invest Pension Balance Lang (PAL)	m	m	m	m	m	m	m	m	m	m	m	middel	middel	høj	middel	middel	middel
	Nykredit Invest Pension Balance	m	m	m	m	m	m	m	m	m	m	m	middel	middel	middel	middel	middel	middel

1992 1993 1994 1995 1996 1997 1998 1999 2000 2001 2002 2003 2004 2005 2006 2007 1. Halvår  
2008

Mellem (PAL)		1992	1993	1994	1995	1996	1997	1998	1999	2000	2001	2002	2003	2004	2005	2006	2007	1. Halvår 2008
Sparinvest	Sparinvest Procedo	m	m	m	m	m	m	m	m	m	m	middel	middel	middel	middel	middel	middel	middel
	Sparinvest Securus	m	m	m	m	m	m	m	m	m	m	lav	lav	lav	lav	lav	lav	lav
	Sparinvest Cumulus	m	m	m	m	m	m	m	m	m	m	middel	middel	middel	høj	høj	høj	høj
SEB Pension	Investeringspleje Kort	m	m	m	m	m	m	m	m	m	m	middel	middel	middel	middel	middel	lav	lav
	Investeringspleje Mellemlang	m	m	m	m	m	m	m	m	m	m	middel	middel	middel	middel	middel	middel	middel
	Investeringspleje Lang	m	m	m	m	m	m	m	m	m	m	middel	middel	middel	middel	middel	middel	middel
PFA Pension	Fidelity Defensiv	m	m	m	m	lav	lav	lav	lav	lav	lav	lav	lav	lav	lav	lav	lav	lav
	Fidelity Moderat Vækst	m	m	m	m	middel	middel	middel	middel	middel	middel	middel	middel	middel	middel	middel	middel	middel
	Fidelity Vækst	m	m	m	m	høj	høj	høj	høj	høj	høj	høj	høj	høj	høj	høj	høj	høj
AP Pension	AP Profil 7	m	m	m	m	m	m	m	m	m	m	m	m	m	m	m	lav	lav
	AP Profil 15	m	m	m	m	m	m	m	m	m	m	m	m	middel	middel	middel	middel	middel
	AP Profil 25	m	m	m	m	m	m	m	m	m	m	m	m	høj	høj	høj	høj	høj
	AP Profil 35	m	m	m	m	m	m	m	m	m	m	m	m	m	høj	høj	høj	høj
SEB Pension	Markedspension 1	m	m	m	m	m	m	m	m	m	m	m	m	m	m	m	m	m
	Markedspension 2	m	m	m	m	m	m	m	m	m	m	m	m	m	m	m	m	m
	Markedspension 3	m	m	m	m	m	m	m	m	m	m	m	m	m	m	m	m	m
	Markedspension 4	m	m	m	m	m	m	m	m	m	m	m	m	m	m	m	m	m
	Markedspension 5	m	m	m	m	m	m	m	m	m	m	m	m	m	m	m	m	m
	Markedspension 6	m	m	m	m	m	m	m	m	m	m	m	m	m	m	m	m	m
	Markedspension 7	m	m	m	m	m	m	m	m	m	m	m	m	m	m	m	m	m
Danica Pension	Danica Lav Risiko	m	m	m	m	m	m	m	m	m	m	m	lav	lav	lav	lav	lav	lav
	Danica Mellem Risiko	m	m	m	m	m	m	m	m	m	m	m	middel	middel	middel	middel	middel	middel
	Danica 100% obligationer	m	m	m	m	m	m	m	m	m	m	m	m	lav	lav	lav	lav	lav
	Danica Høj Risiko	m	m	m	m	m	m	m	m	m	m	m	høj	høj	høj	høj	høj	høj
	Danica 100% aktier	m	m	m	m	m	m	m	m	m	m	m	høj	høj	høj	høj	høj	høj
	Danica Garanti	m	m	m	m	m	m	m	m	m	m	m	middel	middel	middel	middel	middel	middel
Nordea Pension	Lav Risiko	lav	lav	lav	lav	lav	lav	lav	lav	lav	lav	lav	lav	lav	lav	lav	lav	lav
	Lav Risiko - Investeringsbegrænset	m	m	m	m	m	m	m	m	m	lav	lav	lav	lav	lav	lav	lav	lav
	Mellem Risiko	middel	middel	middel	middel	middel	middel	middel	middel	middel	middel	middel	middel	middel	middel	middel	middel	middel
	Mellem Investeringsbegrænset	middel	middel	middel	middel	middel	middel	middel	middel	middel	middel	middel	middel	middel	middel	middel	middel	middel
	Nordea Link Høj Risiko	m	m	m	m	m	m	m	middel	middel	middel	middel	middel	middel	middel	middel	høj	høj
PFA Pension	PFA Flex Kort	m	m	m	m	m	m	m	m	m	m	m	m	middel	lav	middel	middel	middel
	PFA Valg	m	m	m	m	m	m	m	m	m	m	m	m	middel	lav	middel	middel	middel

		1992	1993	1994	1995	1996	1997	1998	1999	2000	2001	2002	2003	2004	2005	2006	2007	1. Halvår 2008
	PFA Flex Mellem	m	m	m	m	m	m	m	m	m	m	m	m	middel	middel	middel	middel	middel
	PFA Flex Lang	m	m	m	m	m	m	m	m	m	m	m	m	høj	høj	høj	høj	høj
Topdanmark	Top vælger – lav risiko	m	m	m	m	m	m	m	m	m	m	lav	lav	lav	lav	lav	lav	lav
	Top vælger – mellem risiko	m	m	m	m	m	m	m	m	m	m	middel	middel	middel	middel	middel	middel	middel
	Top vælger – høj risiko	m	m	m	m	m	m	m	m	m	m	høj	høj	høj	høj	middel	middel	middel
ATP	ATP Invest Basis Lav	m	m	m	m	m	m	m	m	m	m	m	m	lav	lav	lav	lav	lav
	ATP Invest Basis Mellem	m	m	m	m	m	m	m	m	m	m	m	m	lav	lav	lav	middel	middel
	ATP Invest Basis Høj	m	m	m	m	m	m	m	m	m	m	m	m	middel	middel	middel	middel	middel
LD store pulje	LD Vælger	lav	lav	lav	lav	middel	middel	middel	middel	middel	middel	middel	middel	middel	middel	middel	middel	middel
LD eksterne puljer	BankInvest Vælger	m	m	m	m	m	m	m	m	m	m	m	m	m	middel	middel	middel	middel
	Danske Invest Vælger	m	m	m	m	m	m	m	m	m	m	m	m	m	middel	middel	middel	middel
	Jyske Invest Vælger	m	m	m	m	m	m	m	m	m	m	m	m	m	middel	middel	middel	middel
	Nordea Invest Vælger	m	m	m	m	m	m	m	m	m	m	m	m	m	lav	lav	lav	lav
ABN AMRO	Shield fund 1	m	m	m	m	m	m	m	m	m	m	m	m	m	lav	lav	lav	lav
	Shield fund 2	m	m	m	m	m	m	m	m	m	m	m	m	m	lav	lav	lav	lav
	Shield fund 3	m	m	m	m	m	m	m	m	m	m	m	m	m	middel	middel	middel	middel
	Shield fund 4	m	m	m	m	m	m	m	m	m	m	m	m	m	høj	høj	høj	høj
	Shield fund 5	m	m	m	m	m	m	m	m	m	m	m	m	m	lav	lav	middel	middel
	Shield fund 6	m	m	m	m	m	m	m	m	m	m	m	m	m	middel	middel	middel	middel
	Shield fund 7	m	m	m	m	m	m	m	m	m	m	m	m	m	høj	høj	høj	høj
Danske Bank	Kontant	m	m	m	lav	lav	lav	lav	lav	lav	lav	lav	lav	lav	lav	lav	lav	lav
	Korte obligationer	m	m	m	lav	lav	lav	lav	lav	lav	lav	lav	lav	lav	lav	lav	lav	lav
	Danske obligationer	m	m	m	lav	lav	lav	lav	lav	lav	lav	lav	lav	lav	lav	lav	lav	lav
	Indeksobligationer	m	m	m	lav	lav	lav	lav	lav	lav	lav	lav	lav	lav	lav	lav	lav	lav
	Danske Aktier	m	m	m	høj	høj	høj	høj	høj	høj	høj	høj	høj	høj	høj	høj	høj	høj
	Udenlandske aktier	m	m	m	høj	høj	høj	høj	høj	høj	høj	høj	høj	høj	høj	høj	høj	høj
	Udenlandske obligationer	m	m	m	lav	lav	lav	lav	lav	lav	lav	lav	lav	lav	lav	lav	lav	lav
	Udenlandske højrente obligationer	m	m	m	m	m	m	m	m	m	m	m	m	m	lav	lav	lav	lav
	Bankvalg Pension Uden aktier	m	m	m	m	m	m	m	m	m	m	m	m	m	middel	lav	høj	høj
	Bankvalg Pension Lav aktieandel	m	m	m	m	m	m	m	m	m	m	m	m	m	m	lav	lav	lav
	Bankvalg Pension middel aktieandel	m	m	m	m	m	m	m	m	m	m	m	m	m	m	middel	middel	middel
Bankvalg Pension høj aktieandel	m	m	m	m	m	m	m	m	m	m	m	m	m	m	middel	høj	høj	
Nordea Bank	Bankvalg Lav risiko	m	m	m	m	m	m	m	m	m	m	m	m	lav	lav	lav	lav	lav
	Bankvalg Pension Mellem risiko	m	middel	middel	middel	middel	middel	middel	middel	middel	middel	middel	middel	middel	middel	middel	middel	middel

		1992	1993	1994	1995	1996	1997	1998	1999	2000	2001	2002	2003	2004	2005	2006	2007	1. Halvår 2008	
	Bankvalg Pension Høj risiko	m	m	m	m	m	m	m	m	m	m	m	m	m	middel	middel	middel	middel	middel
Jyske Bank	Jyske Bank Pulje 1	høj	høj	høj	høj	høj	høj	høj	høj	høj	høj	høj	høj	høj	høj	høj	høj	høj	høj
	Jyske Bank Pulje 2	middel	middel	middel	middel	middel	middel	middel	middel	middel	middel	middel	middel	middel	middel	middel	middel	middel	middel
	Jyske Bank Pulje 3	lav	lav	lav	lav	lav	lav	lav	lav	lav	lav	lav	lav	lav	lav	lav	lav	lav	lav
	Jyske Bank Pulje 4	lav	lav	lav	lav	lav	lav	lav	lav	lav	lav	lav	lav	lav	lav	lav	lav	lav	lav
Sydbank	Global aktiepulje	m	m	m	m	m	m	m	høj	høj	høj	høj	høj	høj	høj	høj	høj	høj	høj
	Indlåndspulje	m	m	m	m	m	m	m	m	m	m	m	m	m	m	m	m	lav	lav
	Europæisk aktiepulje	m	m	m	m	m	m	m	m	m	høj	høj	høj	høj	høj	høj	høj	høj	høj
	Dansk aktiepulje	m	m	m	m	m	m	m	høj	høj	høj	høj	høj	høj	høj	høj	høj	høj	høj
	Kort obligationspulje	m	m	m	m	m	m	m	m	m	lav	lav	lav	lav	lav	lav	lav	lav	lav
	Indeksobligationspulje	m	m	m	m	m	m	m	lav	lav	lav	lav	lav	lav	lav	lav	lav	lav	lav
	Højrenteobligationspulje	m	m	m	m	m	m	m	m	m	m	m	m	m	m	m	lav	lav	lav
Spar Nord	Lang obligationspulje	m	m	m	m	m	m	m	lav	lav	lav	lav	lav	lav	lav	lav	lav	lav	lav
	Spar Nord Gruppe 1	m	m	m	m	m	høj	høj	høj	høj	høj	høj	høj	høj	høj	høj	høj	høj	høj
	Spar Nord Gruppe 2	m	m	m	m	m	middel	middel	middel	middel	middel	middel	middel	middel	middel	middel	middel	middel	middel
	Spar Nord Gruppe 3	m	m	m	m	m	middel	middel	middel	middel	middel	middel	middel	middel	middel	middel	middel	middel	middel
Nykredit Bank	Spar Nord Gruppe 4	m	m	m	m	m	lav	lav	lav	lav	lav	lav	lav	lav	lav	lav	lav	lav	lav
	NIP Balance Mellem	m	m	m	m	m	m	m	m	m	m	middel	middel	middel	middel	middel	middel	middel	middel
Ringkøbing landbobank	NIP Balance Lang	m	m	m	m	m	m	m	m	m	m	middel	middel	middel	middel	middel	middel	middel	middel
	Ringkøbing Høj Risiko	m	m	m	m	m	m	m	m	m	m	m	m	m	m	høj	høj	høj	
	Ringkøbing Middel Risiko	m	m	m	m	m	m	m	m	m	m	m	m	m	m	middel	høj	høj	
Fionibank	Ringkøbing Lav Risiko	m	m	m	m	m	m	m	m	m	m	m	m	m	m	lav	lav	lav	
	Aktiv portefølje 1	m	m	m	m	m	m	m	m	m	m	m	m	m	m	m	middel	middel	
	Aktiv portefølje 2	m	m	m	m	m	m	m	m	m	m	m	m	m	m	m	middel	middel	
	Aktiv portefølje 3	m	m	m	m	m	m	m	m	m	m	m	m	m	m	m	middel	middel	
Sparbank Vest	Aktiv portefølje 4	m	m	m	m	m	m	m	m	m	m	m	m	m	m	m	lav	lav	
	Sparbank Vest Pulje 1	m	m	m	m	m	m	lav	lav	lav	lav	lav	lav	lav	lav	lav	lav	lav	
	Sparbank Vest Pulje 2	m	m	m	m	m	m	lav	lav	lav	lav	lav	lav	lav	lav	lav	høj	høj	
	Sparbank Vest Pulje 3	m	m	m	m	m	m	lav	lav	lav	lav	lav	lav	lav	lav	lav	lav	lav	
	Sparbank Vest Pulje 4	m	m	m	m	m	m	høj	høj	høj	høj	høj	høj	høj	høj	høj	høj	høj	
Nørresundby Bank	Sparbank Vest Pulje 5	m	m	m	m	m	m	m	m	m	m	m	m	høj	høj	høj	høj	høj	
	Nørresundby Bank	m	m	m	m	m	m	m	lav	lav	lav	lav	lav	lav	lav	lav	lav	lav	
Nordjyske Bank	Nørresundby Bank	m	m	m	m	m	m	lav	lav	lav	lav	lav	lav	lav	lav	lav	lav	lav	
	Bankanbefaling (0-3 år)	m	m	m	m	m	m	lav	lav	lav	lav	lav	lav	lav	lav	lav	lav	lav	
	Bankanbefaling (3-5 år)	m	m	m	m	m	m	lav	lav	lav	lav	lav	lav	lav	lav	lav	lav	lav	

		1992	1993	1994	1995	1996	1997	1998	1999	2000	2001	2002	2003	2004	2005	2006	2007	1. Halvår 2008
	Bankanbefaling (5-10 år)	m	m	m	m	m	m	lav	lav	lav	lav	lav	lav	lav	lav	lav	lav	lav
	Bankanbefaling (> 10 år)	m	m	m	m	m	m	m	middel	middel	middel	middel	middel	middel	middel	middel	middel	middel
Lokalpuljepension forvaltet af SEB	Pulje 1 - Danske obligationer	m	m	m	m	m	m	m	lav	lav	lav	lav	lav	lav	lav	lav	lav	lav
	Pulje 2 - Danske aktier	m	m	m	m	m	m	m	høj	høj	høj	høj	høj	høj	høj	høj	høj	høj
	Pulje 4 - Mixpulje	m	m	m	m	m	m	m	middel	middel	middel	middel	middel	middel	middel	middel	middel	middel
	Pulje 5 - Internationale aktier	m	m	m	m	m	m	m	høj	høj	høj	høj	høj	høj	høj	høj	høj	høj
	Pulje 7 - Korte obligationer	m	m	m	m	m	m	m	lav	lav	lav	lav	lav	lav	lav	lav	lav	lav
AP Pension	AP Pension 50/50	m	m	m	m	m	m	m	m	m	m	m	m	m	middel	middel	middel	middel
Danica	Danica 50/50	m	m	m	m	m	m	m	m	m	m	m	m	m	m	middel	middel	middel
Nordea	Nordea 50/50	m	m	m	m	m	m	m	m	m	m	m	m	m	m	middel	middel	middel
PFA	PFA 50/50	m	m	m	m	m	m	m	m	m	m	m	m	middel	middel	middel	middel	middel
SEB	SEB 50/50	m	m	m	m	m	m	m	m	m	m	m	m	m	m	m	m	m
Skandia	Skandia 50/50	m	m	m	m	m	m	m	m	m	m	middel	middel	middel	middel	middel	middel	middel
Topdanmark	Topdanmark 50/50	m	m	m	m	m	m	m	m	m	m	middel	middel	middel	middel	middel	middel	middel
Nykredit	Nykredit 50/50	m	m	m	m	m	m	m	m	m	m	m	middel	middel	middel	middel	middel	middel
AP Pension	AP Pension 70/30	m	m	m	m	m	m	m	m	m	m	m	m	m	høj	høj	høj	høj
Danica	Danica 70/30	m	m	m	m	m	m	m	m	m	m	m	m	m	m	høj	høj	høj
Nordea	Nordea 70/30	m	m	m	m	m	m	m	m	m	m	m	m	m	m	høj	høj	høj
PFA	PFA 70/30	m	m	m	m	m	m	m	m	m	m	m	m	høj	høj	høj	høj	høj
SEB	SEB 70/30	m	m	m	m	m	m	m	m	m	m	m	m	m	m	m	m	m
Skandia	Skandia 70/30	m	m	m	m	m	m	m	m	m	m	høj	høj	høj	høj	høj	høj	høj
Topdanmark	Topdanmark 70/30	m	m	m	m	m	m	m	m	m	m	høj	høj	høj	høj	høj	høj	høj

## 4.5 Afkast

**Tabel 12. Afkast før pensionsafkastskat (PAL)**

			1. halvår 2008	2005-2007	1998 - 2007
Kommercielle pensionselskaber	Alm. Brand Liv	Alm. Brand Liv	-2,7%	4,2%	4,9%
	AP Pension	AP Pension	-4,6%	8,2%	8,1%
	SEB Pension	SEB Pension	-3,9%	5,4%	6,5%
	Danica	Danica	-2,2%	5,4%	6,0%
	PFA	PFA	-2,2%	5,9%	5,8%
	Nordea	Nordea	-1,8%	7,3%	6,4%
	Skandia	Skandia	-5,0%	4,8%	6,1%
	Topdanmark	Topdanmark	m	7,6%	7,4%
	PKA+	PKA+	-2,7%	4,2%	5,1%
	Alka Liv	Alka Liv	m	2,6%	5,1%
Arbejdsmarkedspensioner	Amtsvejtmænd	Amtsvejtmænd	-4,9%	5,1%	5,6%
	Apotekere og Farmaceuter	Apotekere og Farmaceuter	-4,9%	8,6%	6,8%
	Arkitekternes Pensionskasse	Arkitekternes Pensionskasse	-5,0%	11,4%	7,2%
	Bank//Pension	Bank//Pension	-8,1%	11,6%	8,4%
	Bioanalytikere	Bioanalytikere	-3,1%	7,7%	6,6%
	DIP	DIP	-4,6%	9,3%	7,5%
	Ergo- & Fysioterapeuter	Ergo- & Fysioterapeuter	-3,0%	6,8%	6,4%
	Farmakonomer	Farmakonomer	-4,1%	6,8%	7,6%
	FSP	FSP	-3,8%	7,4%	6,0%
	FunktionærPension	FunktionærPension	-5,2%	7,1%	5,9%
	Industriens Pension	Industriens Pension	-3,3%	7,8%	7,2%
	ISP	ISP	-5,3%	9,4%	7,1%
	Jordemødre	Jordemødre	-2,7%	6,2%	6,2%
	JØP	JØP	-1,7%	9,1%	6,5%
	Kontorfunktionærer	Kontorfunktionærer	-2,9%	8,1%	6,6%
	KP	KP	-3,3%	4,9%	5,7%
	Lægernes Pensionskasser	Lægernes Pensionskasser	-4,0%	7,7%	7,4%
	Lægeseekretærer	Lægeseekretærer	-3,0%	8,1%	6,7%
	Lærernes Pension	Lærernes Pension	-2,8%	6,8%	5,9%
	Magistrenes Pensionskasse	Magistrenes Pensionskasse	-3,3%	5,0%	4,8%
	PBU	PBU	-6,6%	6,9%	6,0%
	Pen-Sam Liv	Pen-Sam Liv	-5,1%	5,7%	5,3%
	PHI Pension	PHI Pension	-5,0%	9,3%	5,7%
	PJD	PJD	-5,9%	8,1%	6,7%
	Pensiondanmark	Pensiondanmark	-6,1%	8,0%	6,5%
	PMF-Pension	PMF-Pension	-4,0%	3,1%	4,5%
	PNN Pension	PNN Pension	-5,4%	7,3%	5,2%
	Portører	Portører	-5,2%	6,2%	5,9%
	Socialrådgivere	Socialrådgivere	-2,4%	4,7%	6,0%
	Sygehjælpere	Sygehjælpere	-5,5%	5,8%	6,1%
	Sygeplejersker	Sygeplejersker	-3,1%	7,9%	6,8%
	Trafikfunktionærer	Trafikfunktionærer	-5,2%	5,7%	6,3%
	Værkstedsfunktionærer	Værkstedsfunktionærer	-2,4%	6,0%	7,3%
Kost- og ernæringsfaglige	Kost- og ernæringsfaglige	-2,9%	5,8%	6,2%	
Andre	ATP	ATP	-1,6%	5,9%	6,1%

		1. halvår 2008	2005-2007	1998 - 2007	
	SP	SP	-6,7%	10,6%	5,8%
	LD	LD	-2,7%	8,9%	7,1%
Investeringsforeninger	Alm. Brand	Alm. Brand Invest - Mix Pension (PAL)	-7,4%	11,4%	m
	Henton	Henton Invest Mix Pension (PAL)	-7,0%	12,6%	m
	Lån og spar	Lån Spar MixInvest Otium 2008 - PAL	-2,0%	5,3%	m
		Lån Spar MixInvest Otium 2012 - PAL	-5,3%	6,7%	m
		Lån Spar MixInvest PAL-Pension	-9,4%	8,9%	m
	Midtinvest	Midtinvest PAL Pension 2020	m	6,8%	m
		Midtinvest PAL Pension 2030	m	7,9%	m
	Nordea Invest	Nordea Invest Stratega Høj	-11,4%	9,4%	m
		Nordea Invest Stratega Middel	-8,6%	7,6%	m
		Nordea Invest Stratega Lav	-5,3%	5,8%	m
	Nykredit	Nykredit Invest Pension Balance Lang (PAL)	-9,0%	11,9%	m
		Nykredit Invest Pension Balance Mellem (PAL)	-5,0%	8,0%	m
	Sparinvest	Sparinvest Procedo	-10,9%	8,4%	m
		Sparinvest Securus	-3,9%	4,9%	m
		Sparinvest Cumulus	-18,4%	14,5%	m
Blandede forde i link	SEB Pension	SEB Investeringspleje Kort	-3,2%	7,2%	m
		SEB Investeringspleje Mellemlang	-6,0%	9,2%	m
		SEB Investeringspleje Lang	-7,9%	10,1%	m
	PFA Pension	Fidelity Defensiv	-3,9%	1,7%	2,0%
		Fidelity Moderat Vækst	-8,1%	5,7%	3,8%
		Fidelity Vækst	-15,9%	15,5%	6,9%
AP Pension	AP Profil 7	-4,4%	m	m	
	AP Profil 15	-9,5%	10,1%	m	
	AP Profil 25	-13,1%	14,0%	m	
	AP Profil 35	-15,7%	14,8%	m	
Forvaltede produkter i link	SEB Pension	Markedspension 1	m	m	m
		Markedspension 2	m	m	m
		Markedspension 3	m	m	m
		Markedspension 4	m	m	m
		Markedspension 5	m	m	m
		Markedspension 6	m	m	m
		Markedspension 7	m	m	m
Danica Pension	Danica Lav Risiko	-3,9%	6,5%	m	
	Danica Mellem Risiko	-7,5%	10,8%	m	
	Danica 100% obligationer	-0,6%	3,3%	m	
	Danica Høj Risiko	-11,3%	15,0%	m	
	Danica 100% aktier	-15,1%	18,3%	m	
	Danica Garanti	-6,0%	8,9%	m	
Nordea Pension	Nordea Link Lav Risiko	-2,9%	6,8%	7,5%	
	Nordea Link Lav Risiko - Investeringsbegrænset	-3,7%	8,1%	m	
	Nordea Link Mellem Risiko	-7,0%	8,7%	8,1%	
	Nordea Link Mellem Risiko - Investeringsbegrænset	-7,3%	10,9%	8,8%	
	Nordea Link Høj Risiko	-10,7%	10,1%	m	
PFA Pension	PFA Flex Kort	-5,0%	6,1%	m	
	PFA Valg	-8,2%	10,1%	m	
	PFA Flex Mellem	-8,3%	10,3%	m	
	PFA Flex Lang	-12,1%	12,5%	m	
Topdanmark	Top vælger – lav risiko	-1,4%	6,2%	m	

		1. halvår 2008	2005-2007	1998 - 2007	
Pensionspuljer		Top vælger – mellem risiko	-5,3%	9,9%	m
		Top vælger – høj risiko	-9,5%	16,9%	m
	ATP	ATP Invest Basis Lav	-2,4%	5,7%	m
		ATP Invest Basis Mellem	-5,6%	8,9%	m
		ATP Invest Basis Høj	-8,4%	12,1%	m
	LDs store pulje	LD Vælger	-2,4%	8,7%	7,1%
		Bankinvest Vælger	-8,4%	11,5%	m
		Danske Invest Vælger	-7,7%	7,4%	m
		Jyske Invest Vælger	-7,7%	15,0%	m
		Nordea Invest Vælger	-7,7%	2,8%	m
	ABN AMRO	Shield fund 1	0,0%	0,0%	m
		Shield fund 2	-2,6%	0,9%	m
		Shield fund 3	-7,6%	3,1%	m
		Shield fund 4	-14,2%	10,1%	m
		Shield fund 5	-3,7%	2,0%	m
		Shield fund 6	-9,3%	5,5%	m
		Shield fund 7	-1,9%	9,5%	m
	Danske Bank	Danske Bank Kontant	3,5%	1,6%	2,1%
		Danske Bank Korte obligationer	1,0%	3,1%	4,3%
		Danske Bank Danske obligationer	-2,1%	2,4%	5,3%
		Danske Bank Indeksobligationer	5,4%	1,9%	4,7%
		Danske Bank Danske Aktier	-10,3%	25,0%	12,4%
		Danske Bank Udenlandske aktier	-15,4%	10,3%	3,2%
		Danske Bank Udenlandske obligationer	-3,7%	2,8%	2,9%
		Danske Bank Udenlandske højrente obligationer	-3,1%	3,3%	m
		Danske Bank Bankvalg Pension uden aktier	-0,8%	2,3%	m
		Danske Bank Bankvalg Pension lav aktieandel	-4,9%	5,4%	m
		Danske Bank Bankvalg Pension middel aktieandel	-7,5%	7,3%	m
		Danske Bank Bankvalg Pension høj aktieandel	-10,2%	9,7%	m
	Nordea Bank	Bankvalg Pension Lav risiko	-3,5%	6,5%	m
		Bankvalg Pension Mellem risiko	-5,8%	8,4%	5,1%
		Bankvalg Pension Høj risiko	-8,0%	10,2%	m
	Jyske Bank	Jyske Bank Pulje 1	-11,9%	19,1%	9,1%
		Jyske Bank Pulje 2	-7,5%	12,0%	7,1%
		Jyske Bank Pulje 3	-3,8%	6,5%	5,6%
		Jyske Bank Pulje 4	-0,2%	3,1%	4,6%
	Sydbank	Global aktiepulje	-16,3%	10,4%	m
		Indlåndspulje	1,5%	m	m
		Europæisk aktiepulje	-19,9%	16,7%	m
	Dansk aktiepulje	-10,6%	22,4%	m	
	Kort obligationspulje	0,2%	2,6%	m	
	Indeksobligationspulje	4,8%	2,1%	m	
	Højrenteobligationspulje	-1,8%	m	m	
	Lang obligationspulje	-1,5%	2,3%	m	
Spar Nord	Spar Nord Gruppe 1	-11,5%	16,8%	6,8%	
	Spar Nord Gruppe 2	-8,8%	13,2%	5,9%	
	Spar Nord Gruppe 3	-5,2%	9,0%	5,4%	
	Spar Nord Gruppe 4	-0,5%	5,1%	5,1%	
Nykredit Bank	NIP Balance Mellem	-5,7%	6,5%	m	
	NIP Balance Lang	-9,8%	10,2%	m	

		1. halvår 2008	2005-2007	1998 - 2007	
Ringkøbing landbobank	Ringkøbing Høj Risiko	-19,2%	m	m	
	Ringkøbing Middel Risiko	-14,6%	m	m	
	Ringkøbing lav Risiko	-6,2%	m	m	
Fionibank	Aktiv portefølje 1	-10,1%	m	m	
	Aktiv portefølje 2	-8,3%	m	m	
	Aktiv portefølje 3	-6,2%	m	m	
	Aktiv portefølje 4	-5,1%	m	m	
Sparbank Vest	Sparbank Vest Pulje 1	-1,1%	2,8%	4,5%	
	Sparbank Vest Pulje 2	-1,6%	2,8%	5,0%	
	Sparbank Vest Pulje 3	6,4%	1,6%	4,0%	
	Sparbank Vest Pulje 4	-13,1%	24,6%	8,7%	
	Sparbank Vest Pulje 5	-10,7%	10,7%	m	
Nørresundby Bank	Nørresundby Bank	-18,7%	15,2%	m	
Nordjyske Bank	Bankanbefaling (0-3 år)	1,1%	3,0%	4,1%	
	Bankanbefaling (3-5 år)	-1,5%	3,4%	4,8%	
	Bankanbefaling (5-10 år)	-3,2%	6,8%	6,1%	
	Bankanbefaling (> 10 år)	-6,4%	10,8%	m	
Lokalpuljepension forvaltet af SEB	Pulje 1 - Danske obligationer	-1,0%	3,0%	m	
	Pulje 2 - Danske aktier	-10,6%	36,7%	m	
	Pulje 4 - Mixpulje	-7,6%	10,5%	m	
	Pulje 5 - Internationale aktier	-19,3%	8,3%	m	
	Pulje 7 - Korte obligationer	-0,1%	2,4%	m	
Livscyklusprodukter	AP Pension	AP Pension 50% aktier og 50% Obligationer	-7,3%	10,1%	m
	Danica	Danica 50% aktier og 50% Obligationer	-6,2%	m	m
	Nordea	Nordea 50% aktier og 50% Obligationer	-3,4%	m	m
	PFA	PFA 50% aktier og 50% Obligationer	-8,3%	9,6%	m
	SEB	SEB 50% aktier og 50% Obligationer	m	m	m
	Skandia	Skandia 50% aktier og 50% Obligationer	-6,2%	5,9%	m
	Topdanmark	Topdanmark 50% aktier og 50% Obligationer	-6,7%	13,1%	m
	Nykredit	Nykredit 50% aktier og 50% Obligationer	-9,0%	11,9%	m
	AP Pension	AP Pension 70% aktier og 30% Obligationer	-12,1%	13,0%	m
	Danica	Danica 70% aktier og 30% Obligationer	-8,7%	m	m
	Nordea	Nordea 70% aktier og 30% Obligationer	-5,0%	m	m
	PFA	PFA 70% aktier og 30% Obligationer	-11,9%	13,1%	m
	SEB	SEB 70% aktier og 30% Obligationer	m	m	m
	Skandia	Skandia 70% aktier og 30% Obligationer	-7,2%	6,9%	m
	Topdanmark	Topdanmark 70% aktier og 30% Obligationer	-9,5%	16,9%	m

## 4.6 Omkostninger

**Tabel 13. Omkostninger**

		1. halvår 2008	2005-2007	1998 - 2007	
Kommercielle pensionselskaber	Alm. Brand Liv	Alm. Brand Liv	0,7%	0,6%	0,8%
	AP Pension	AP Pension	0,6%	0,5%	0,5%
	SEB Pension	SEB Pension	0,5%	0,5%	0,6%
	Danica	Danica	0,6%	0,6%	0,6%
	PFA	PFA	0,4%	0,4%	0,4%
	Nordea	Nordea	0,6%	0,6%	0,4%
	Skandia	Skandia	2,8%	2,2%	1,9%
	Topdanmark	Topdanmark	m	1,1%	1,1%
Arbejdsmarkedspensioner	PKA+	PKA+	0,7%	0,7%	0,8%
	Alka Liv	Alka Liv	m	1,1%	1,8%
	Amtsvejrmænd	Amtsvejrmænd	0,2%	0,1%	0,2%
	Apotekere og Farmaceuter	Apotekere og Farmaceuter	0,2%	0,3%	0,2%
	Arkitekternes Pensionskasse	Arkitekternes Pensionskasse	0,1%	0,1%	0,1%
	Bank//Pension	Bank//Pension	0,1%	0,1%	0,1%
	Bioanalytikere	Bioanalytikere	0,1%	0,1%	0,1%
	DIP	DIP	0,1%	0,1%	0,1%
	Ergo- & Fysioterapeuter	Ergo- & Fysioterapeuter	0,1%	0,1%	0,1%
	Farmakonomer	Farmakonomer	0,1%	0,1%	0,1%
	FSP	FSP	0,2%	0,2%	0,2%
	FunktionærPension	FunktionærPension	0,5%	0,5%	1,0%
	Industriens Pension	Industriens Pension	0,3%	0,3%	0,7%
	ISP	ISP	0,1%	0,1%	0,1%
	Jordemødre	Jordemødre	0,1%	0,1%	0,1%
	JØP	JØP	0,1%	0,1%	0,1%
	Kontorfunktionærer	Kontorfunktionærer	0,1%	0,1%	0,2%
	KP	KP	0,2%	0,2%	0,3%
	Lægernes Pensionskasser	Lægernes Pensionskasser	0,0%	0,0%	0,0%
	Lægesekretærer	Lægesekretærer	0,1%	0,1%	0,2%
	Lærernes Pension	Lærernes Pension	0,2%	0,3%	0,4%
	Magistrenes Pensionskasse	Magistrenes Pensionskasse	0,1%	0,1%	0,1%
	PBU	PBU	0,2%	0,2%	0,3%
	Pen-Sam Liv	Pen-Sam Liv	0,5%	0,6%	0,9%
	PHI Pension	PHI Pension	0,4%	0,4%	1,0%
	PJD	PJD	0,1%	0,1%	0,1%
	Pensiondanmark	Pensiondanmark	0,4%	0,4%	0,7%
	PMF-Pension	PMF-Pension	0,5%	0,6%	0,9%
	PNN Pension	PNN Pension	0,2%	0,3%	0,6%
	Portører	Portører	0,1%	0,1%	0,1%
	Socialrådgivere	Socialrådgivere	0,2%	0,3%	0,4%
	Sygehjælpere	Sygehjælpere	0,2%	0,1%	0,2%
	Sygeplejersker	Sygeplejersker	0,1%	0,1%	0,2%
	Trafikfunktionærer	Trafikfunktionærer	-0,3%	0,0%	0,4%
Værkstedsfunktionærer	Værkstedsfunktionærer	0,2%	0,2%	0,2%	
Kost- og ernæringsfaglige	Kost- og ernæringsfaglige	0,2%	0,2%	0,3%	
An dre	ATP	ATP	0,0%	0,0%	0,0%

		1. halvår 2008	2005-2007	1998 - 2007	
	SP	SP	0,2%	0,2%	0,1%
	LD	LD	0,1%	0,1%	0,1%
Investeringsforeninger	Alm. Brand	Alm. Brand Invest - Mix Pension (PAL)	1,2%	1,3%	m
	Henton	Henton Invest Mix Pension (PAL)	1,6%	1,7%	m
	Lån og spar	Lån Spar MixInvest Otium 2008 - PAL	0,3%	0,3%	m
		Lån Spar MixInvest Otium 2012 - PAL	0,3%	0,3%	m
		Lån Spar MixInvest PAL-Pension	0,2%	0,2%	m
	Midtinvest	Midtinvest PAL Pension 2020	m	1,4%	m
		Midtinvest PAL Pension 2030	m	2,0%	m
	Nordea Invest	Nordea Invest Stratega Høj	1,2%	1,3%	m
		Nordea Invest Stratega Middel	1,0%	1,1%	m
		Nordea Invest Stratega Lav	0,9%	0,9%	m
	Nykredit	Nykredit Invest Pension Balance Lang (PAL)	1,7%	1,7%	m
		Nykredit Invest Pension Balance Mellem (PAL)	1,5%	1,5%	m
	Sparinvest	Sparinvest Procedo	1,8%	1,8%	m
		Sparinvest Securus	1,8%	1,8%	m
Sparinvest Cumulus		1,8%	1,5%	m	
Blandede fonde i link	SEB Pension	SEB Investeringspleje Kort	0,8%	1,0%	m
		SEB Investeringspleje Mellemlang	0,9%	1,0%	m
		SEB Investeringspleje Lang	0,6%	1,0%	m
	PFA Pension	Fidelity Defensiv	1,7%	1,7%	1,1%
		Fidelity Moderat Vækst	2,0%	2,0%	1,2%
		Fidelity Vækst	2,4%	2,4%	1,4%
AP Pension	AP Profil 7	0,6%	m	m	
	AP Profil 15	0,9%	0,9%	m	
	AP Profil 25	1,0%	1,0%	m	
	AP Profil 35	1,0%	1,0%	m	
SEB Pension	Markedspension 1	m	m	m	
	Markedspension 2	m	m	m	
	Markedspension 3	m	m	m	
	Markedspension 4	m	m	m	
	Markedspension 5	m	m	m	
	Markedspension 6	m	m	m	
	Markedspension 7	m	m	m	
Danica Pension	Danica Lav Risiko	1,5%	1,5%	m	
	Danica Mellem Risiko	1,9%	1,9%	m	
	Danica 100% obligationer	1,5%	1,5%	m	
	Danica Høj Risiko	2,1%	2,1%	m	
	Danica 100% aktier	2,3%	2,3%	m	
	Danica Garanti	1,6%	1,6%	m	
Nordea Pension	Nordea Link Lav Risiko	1,8%	1,8%	1,8%	
	Nordea Link Lav Risiko - Investeringsbegrænset	1,7%	1,7%	m	
	Nordea Link Mellem Risiko	2,1%	2,2%	2,2%	
	Nordea Link Mellem Risiko - Investeringsbegrænset	1,8%	1,9%	1,9%	
	Nordea Link Høj Risiko	2,3%	2,3%	m	
PFA Pension	PFA Flex Kort	0,3%	0,3%	m	
	PFA Valg	0,4%	0,4%	m	
	PFA Flex Mellem	0,4%	0,4%	m	
	PFA Flex Lang	0,4%	0,4%	m	
Topdanmark	Top vælger – lav risiko	1,4%	1,4%	m	

		1. halvår 2008	2005-2007	1998 - 2007	
Pensionspuljer		Top vælger – mellem risiko	1,4%	1,4%	m
		Top vælger – høj risiko	1,5%	1,5%	m
	ATP	ATP Invest Basis Lav	0,0%	0,1%	m
		ATP Invest Basis Mellem	0,0%	0,1%	m
		ATP Invest Basis Høj	0,0%	0,1%	m
	LDs store pulje	LD Vælger	0,1%	0,1%	0,1%
		Bankinvest Vælger	0,8%	0,8%	m
		Danske Invest Vælger	0,5%	0,5%	m
		Jyske Invest Vælger	0,5%	0,5%	m
		Nordea Invest Vælger	0,4%	0,4%	m
	ABN AMRO	Shield fund 1	3,3%	3,3%	m
		Shield fund 2	3,3%	3,3%	m
		Shield fund 3	3,3%	3,3%	m
		Shield fund 4	3,3%	3,3%	m
		Shield fund 5	3,3%	3,3%	m
		Shield fund 6	3,3%	3,3%	m
		Shield fund 7	3,3%	3,3%	m
	Danske Bank	Danske Bank Kontant	0,0%	0,0%	0,0%
		Danske Bank Korte obligationer	0,6%	0,6%	0,6%
		Danske Bank Danske obligationer	0,8%	0,8%	0,8%
		Danske Bank Indeksobligationer	0,8%	0,8%	0,8%
		Danske Bank Danske Aktier	1,0%	1,0%	1,0%
		Danske Bank Udenlandske aktier	1,3%	1,3%	1,3%
		Danske Bank Udenlandske obligationer	0,8%	0,8%	0,8%
		Danske Bank Udenlandske højrente obligationer	0,5%	0,5%	m
		Danske Bank Bankvalg Pension uden aktier	0,9%	0,7%	m
		Danske Bank Bankvalg Pension lav aktieandel	0,9%	0,8%	m
		Danske Bank Bankvalg Pension middel aktieandel	1,0%	0,9%	m
		Danske Bank Bankvalg Pension høj aktieandel	0,9%	1,1%	m
	Nordea Bank	Bankvalg Pension Lav risiko	0,8%	0,8%	m
		Bankvalg Pension Mellem risiko	0,9%	0,9%	0,9%
		Bankvalg Pension Høj risiko	1,0%	1,0%	m
	Jyske Bank	Jyske Bank Pulje 1	0,9%	0,9%	0,9%
		Jyske Bank Pulje 2	0,8%	0,8%	0,8%
		Jyske Bank Pulje 3	0,7%	0,7%	0,7%
		Jyske Bank Pulje 4	0,6%	0,6%	0,6%
	Sydbank	Global aktiepulje	1,3%	1,1%	m
		Indlåndspulje	0,0%	m	m
		Europæisk aktiepulje	1,3%	1,1%	m
	Dansk aktiepulje	1,0%	0,9%	m	
	Kort obligationspulje	0,6%	0,7%	m	
	Indeksobligationspulje	0,8%	0,8%	m	
	Højrenteobligationspulje	1,0%	m	m	
	Lang obligationspulje	0,8%	0,8%	m	
Spar Nord	Spar Nord Gruppe 1	0,8%	0,8%	0,8%	
	Spar Nord Gruppe 2	0,8%	0,8%	0,8%	
	Spar Nord Gruppe 3	0,8%	0,8%	0,8%	
	Spar Nord Gruppe 4	0,8%	0,8%	0,8%	
Nykredit Bank	NIP Balance Mellem	0,4%	0,4%	m	
	NIP Balance Lang	0,4%	0,5%	m	

		1. halvår 2008	2005-2007	1998 - 2007	
Ringkøbing landbobank	Ringkøbing Høj Risiko	0,4%	m	m	
	Ringkøbing Middel Risiko	0,4%	m	m	
	Ringkøbing lav Risiko	0,4%	m	m	
Fioniabank	Aktiv portefølje 1	1,0%	m	m	
	Aktiv portefølje 2	1,0%	m	m	
	Aktiv portefølje 3	1,0%	m	m	
	Aktiv portefølje 4	1,0%	m	m	
Sparbank Vest	Sparbank Vest Pulje 1	0,8%	0,8%	0,8%	
	Sparbank Vest Pulje 2	0,8%	0,8%	0,8%	
	Sparbank Vest Pulje 3	0,8%	0,8%	0,8%	
	Sparbank Vest Pulje 4	0,8%	0,8%	0,8%	
	Sparbank Vest Pulje 5	1,5%	1,5%	m	
Nørresundby Bank	Nørresundby Bank	0,8%	0,8%	m	
Nordjyske Bank	Bankanbefaling (0-3 år)	1,0%	1,0%	1,0%	
	Bankanbefaling (3-5 år)	1,0%	1,0%	1,0%	
	Bankanbefaling (5-10 år)	1,0%	1,0%	1,0%	
	Bankanbefaling (> 10 år)	1,0%	1,0%	m	
Lokalpuljepension forvaltet af SEB	Pulje 1 - Danske obligationer	1,0%	0,4%	m	
	Pulje 2 - Danske aktier	1,5%	1,1%	m	
	Pulje 4 - Mixpulje	2,2%	1,4%	m	
	Pulje 5 - Internationale aktier	3,2%	2,0%	m	
	Pulje 7 - Korte obligationer	1,1%	0,4%	m	
Livscyklusprodukte	AP Pension	AP Pension 50% aktier og 50% Obligationer	0,9%	0,9%	m
	Danica	Danica 50% aktier og 50% Obligationer	1,9%	m	m
	Nordea	Nordea 50% aktier og 50% Obligationer	1,5%	m	m
	PFA	PFA 50% aktier og 50% Obligationer	0,4%	0,4%	m
	SEB	SEB 50% aktier og 50% Obligationer	m	m	m
	Skandia	Skandia 50% aktier og 50% Obligationer	1,9%	1,9%	m
	Topdanmark	Topdanmark 50% aktier og 50% Obligationer	1,2%	1,2%	m
	Nykredit	Nykredit 50% aktier og 50% Obligationer	1,9%	1,9%	m
	AP Pension	AP Pension 70% aktier og 30% Obligationer	1,0%	1,0%	m
	Danica	Danica 70% aktier og 30% Obligationer	2,0%	m	m
	Nordea	Nordea 70% aktier og 30% Obligationer	1,6%	m	m
	PFA	PFA 70% aktier og 30% Obligationer	0,4%	0,4%	m
	SEB	SEB 70% aktier og 30% Obligationer	m	m	m
	Skandia	Skandia 70% aktier og 30% Obligationer	1,9%	1,9%	m
	Topdanmark	Topdanmark 70% aktier og 30% Obligationer	1,2%	1,2%	m