

1. Indledning

Kirstein A/S er en konsulentvirksomhed, der rådgiver professionelle kunder om investeringer og strategi. Kunderne er hovedsageligt pensionselskaber, banker, kapitalforvaltere og øvrige institutionelle investorer, der stiller krav om høj analytisk kompetence, fleksibilitet og målrettede løsninger.

Vi er et 100% uafhængigt selskab, der i kraft af lang erfaring og høj kompetence kan tilbyde kunderne skræddersyede analyser og løsninger baseret på internt udviklede modeller og databaser. I forbindelse hermed har Kirstein A/S i mere end 15 år udarbejdet analyser om og til pensionssektoren. Selskabet har p.t. 21 ansatte.

2. Resultat

Kirstein A/S sammenligner løbende afkast og omkostninger i LD Vælger med tilsvarende pensionsordninger.

På 3 og 10 års sigt har LD Vælger skabt et afkast før skat, der ligger højere end de sammenlignede udbydergrupper. I 2010 leverede pensionselskabernes markedsrenteprodukter og de udvalgte investeringsforeninger generelt lidt højere afkast end LD Vælger. Dette skyldes primært at flertallet af disse produkter har en højere aktieandel. De traditionelle pensionsprodukter og bankpuljerne skabte de laveste afkast blandt de udvalgte udbydergrupper.

Både på kort og lang sigt er LD Vælger et billigt opsparingsprodukt.

Resultatet for 2010 og de udvalgte perioder kan ses i nedenstående afsnit.

2.1 Afkast

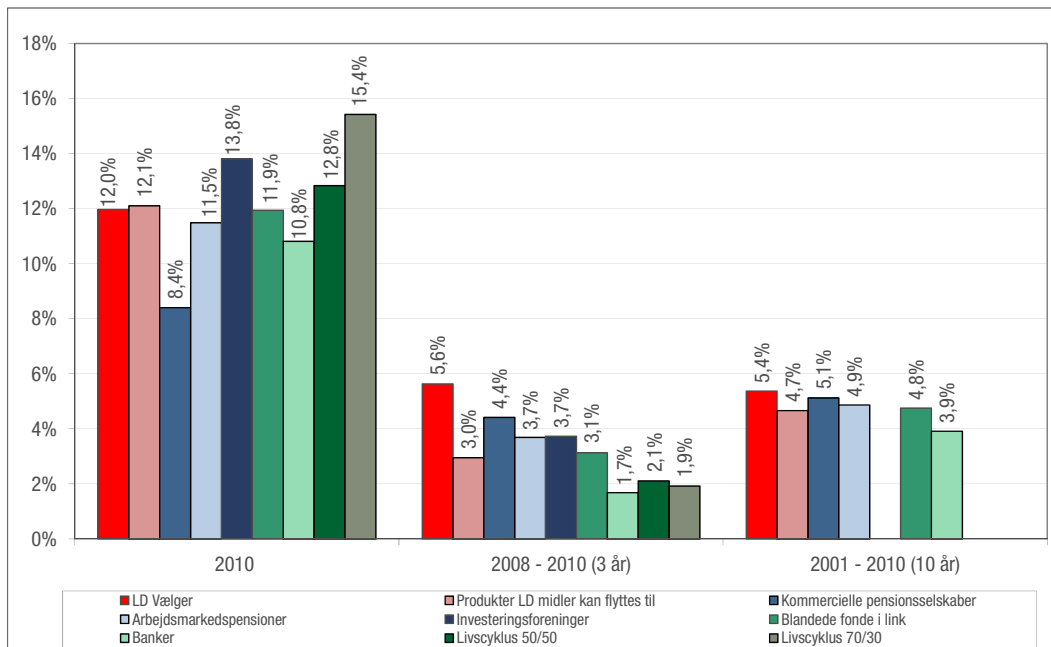
Det gennemsnitlige årlige afkast for de forskellige udbydergrupper fordelt på udvalgte perioder fremgår af Tabel 1, og afkast for de enkelte pensionsprodukter findes i appendiks.

Tabel 1. Gennemsnitlige investeringsafkast pr. år fordelt på udbydergrupper

	LD Vælger	Kommercielle pensionselskaber	Arbejdsmarkeds-pensioner	Investerings-foreninger	Blandede fonde i unit link	Banker	Livscyklus 50/50	Livscyklus 70/30	Produkter LD-midler kan flyttes til
2010	12,0%	8,4%	11,5%	13,8%	11,9%	10,8%	12,8%	15,4%	12,1%
2008 - 2010 (3 år)	5,6%	4,4%	3,7%	3,7%	3,1%	1,7%	2,1%	1,9%	3,0%
2001 - 2010 (10 år)	5,4%	5,1%	4,9%	m	4,8%	3,9%	m	m	4,7%
1991 - 2010	8,5%	7,6%	7,3%	m	9,8%	6,7%	m	m	7,9%

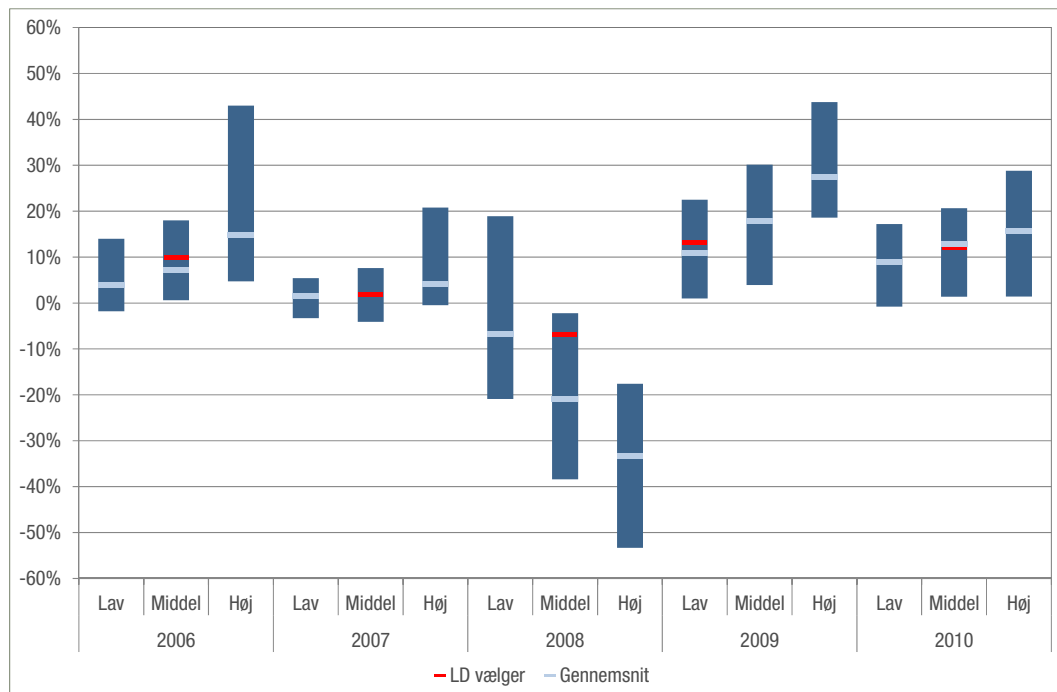
Figur 1 viser det gennemsnitlige afkast for de forskellige udbydergrupper for udvalgte perioder.

Figur 1. Gennemsnitlige årlige investeringsafkast fordelt på udbydergrupper



Figur 2 illustrerer, hvorledes de forskellige risikogrupper har klaret sig siden 2006. For hvert år ses spredningen i afkast for produkter i henholdsvis lav, middel og høj risiko. LD Vælger er i de første tre år og igen i 2010 grupperet i middel risiko med en aktieandel mellem 30 – 70%. I 2009 placerede LD sig i gruppen med lav risiko, som indeholder produkter med aktieandele mellem 0 – 30%. Risikogrupperne forklares nærmere i afsnit 2.3.

Figur 2. Afkast for risikogrupper for 2006 – 2010



Historisk har produkter med høj risiko haft den største spredning i afkast. Under finanskrisen har alle risikogrupper dog oplevet store udsving.

2.2 Omkostninger

Omkostningsprocenten for de forskellige udbydergrupper fordelt på udvalgte perioder fremgår af Tabel 2. Omkostninger for de enkelte produkter findes i appendiks.

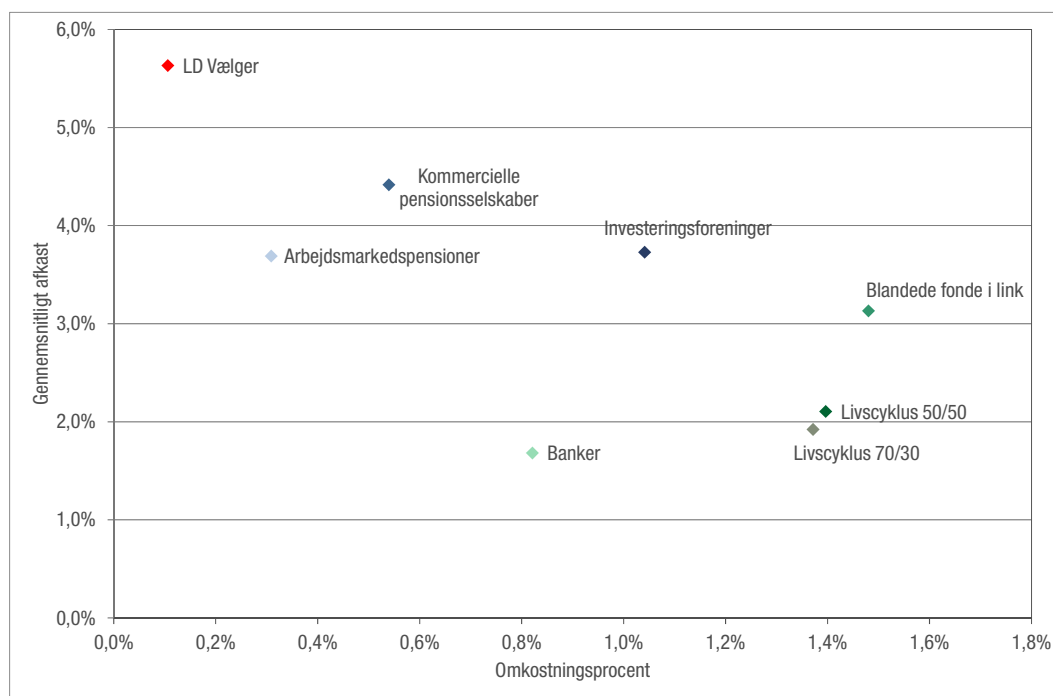
Tabel 2. Gennemsnitlige omkostninger fordelt på udbydergrupper

	LD Vælger	Kommercielle pensionselskaber	Arbejdsmarkedspensioner	Investeringsforeninger	Blandede fonde i unit link	Banker	Livscyklus 50/50	Livscyklus 70/30	Produkter LD-midler kan flyttes til
2010	0,1%	0,7%	0,5%	1,0%	1,5%	0,8%	1,4%	1,4%	1,1%
2008 - 2010 (3 år)	0,1%	0,5%	0,3%	1,0%	1,5%	0,8%	1,4%	1,4%	1,0%
2001 - 2010 (10 år)	0,1%	0,6%	0,3%	m	1,5%	0,8%	m	m	0,8%
1991 - 2010	0,1%	0,8%	0,9%	m	1,6%	0,8%	m	m	1,0%

Omkostningsnøgletallene kan ikke opstilles på en helt ensartet måde for alle udbydergrupper, men Kirstein A/S har bestræbt sig på at lave en relevant sammenligning.

Figur 3 viser sammenhængen mellem det gennemsnitlige afkast og omkostningsprocenten for perioden 2008 – 2010.

Figur 3. Afkast i forhold til omkostninger i perioden 2008 – 2010



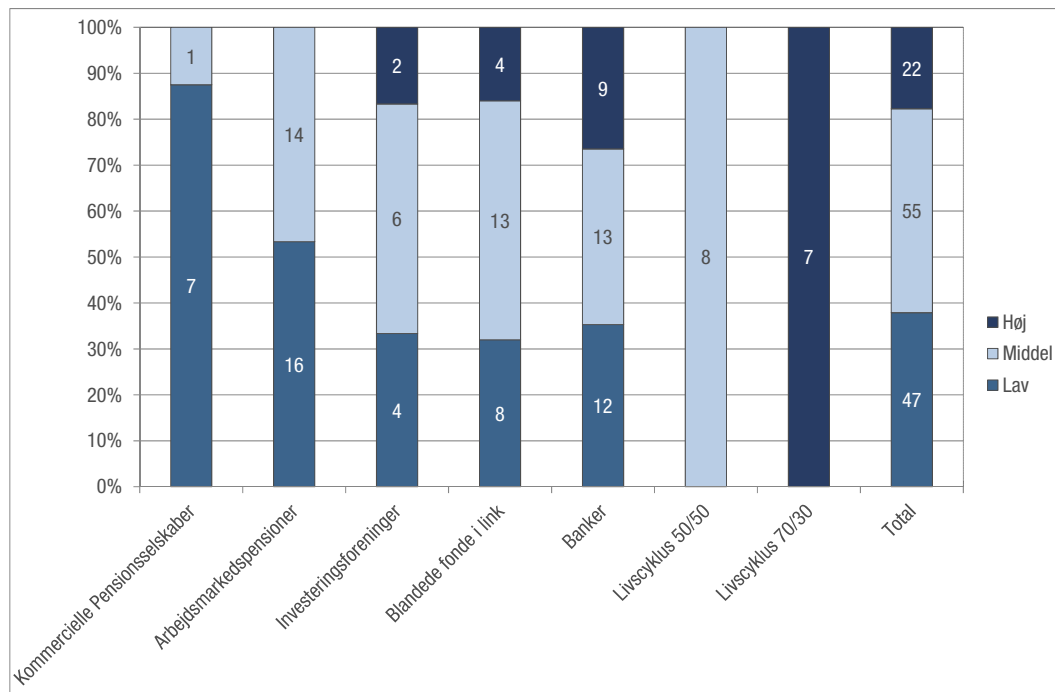
Det fremgår, at LD Vælger for denne periode har de laveste omkostninger og det højeste afkast. Livscyklusprodukterne har de højeste omkostninger i forhold til afkast. På trods af at produkter med høje aktieandele plejer at være dyrere, har Livscyklusprodukter med 50% aktier i gennemsnit en højere omkostningsprocent end livscyklusprodukter med 70% aktier. Dette skyldes at Nykredit (som har en forholdsvis høj omkostningsprocent) ikke tilbyder produkter med 70% aktier, og er derfor kun medtaget i gennemsnittet for livscyklus med 50% aktier.

2.3 Risiko

I analysen defineres de forskellige risikogrupper efter aktieandel. Lav risiko beskriver produkter med en aktieandel på 0 – 30%. 30 – 70% beskriver produkter med middel risiko og produkter med aktieandel fra 70 – 100% indgår i kategorien høj risiko.

I Figur 4 fremgår risikofordelingen for de forskellige produkter i procent. I boksene er markeret hvor mange produkter det drejer sig om. For eksempel fremgår det, at der totalt for analysen er 47 produkter med lav risiko, hvilket svarer til ca. 37,9%.

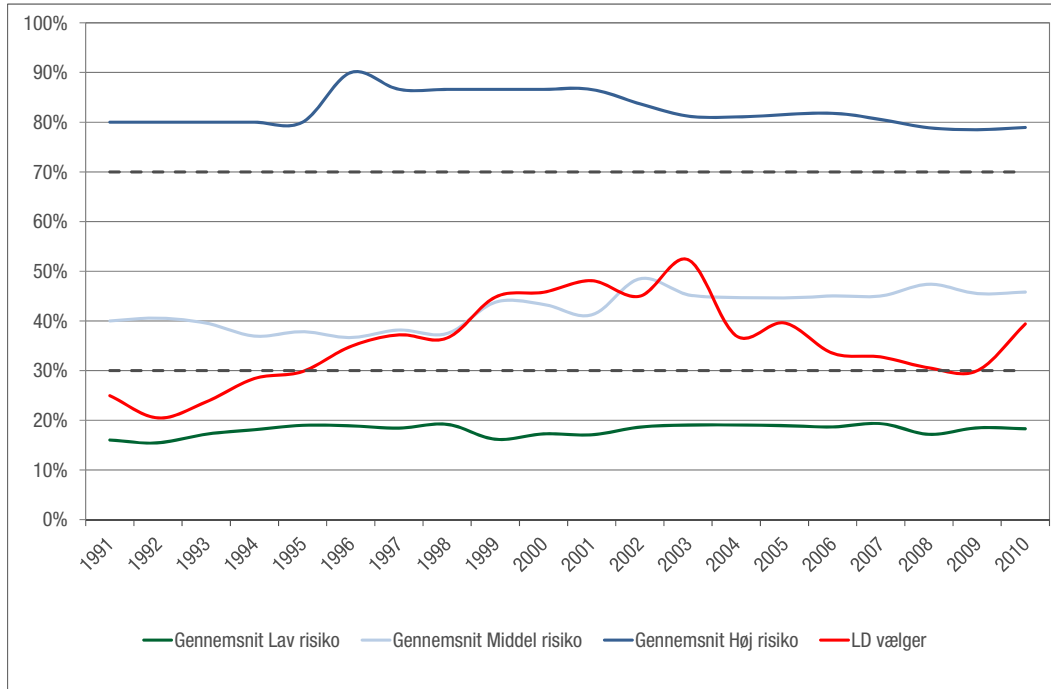
Figur 4. Risiko fordelt på udbydergrupper for 2010



Traditionelle pensionsprodukter har generelt en lavere risiko, hvilket ses ovenfor, hvor det fremgår at ingen af disse produkter har en aktieandel over 70%.

Figur 5 viser den gennemsnitlige aktieandel for de forskellige risikogrupper samt LD Vælgers aktieandel. De stiplede linjer markerer udfaldsrummet for risikogrupperne.

Figur 5. Aktieandel for de forskellige risikogrupper



Det fremgår, at LD Vælger frem til 1995 lå i risikogruppen lav. Siden har LD Vælger befundet sig i gruppen middel risiko, med undtagelse i 2009, hvor LD var tilbage i gruppen med en gennemsnitlig lav risiko. I 2010 var LD vælger igen tilbage i risikogruppen middel.